



# Naturvårdsplan

## OBJEKTSKATALOG

LEKEBERGS  
KOMMUN



Lekebergs kommun  
2006 – 2010



# Naturvårdsplan

Lekebergs kommun 2006 – 2010  
OBJEKTSKATALOG

Naturvårdsplan Lekebergs kommun 2006 – 2010/Objektskatalog

Huvudförfattare & kartillustrationer: **Annika Sohlman**  
Medförfattare: Jan Malmgren, Thomas Kullberg, Johanna Falck

Redigering, layout & foto: Jan Malmgren/JM Natur

Grundkartor och datakällor  
© Lantmäteriet 2006, ur GSD-produkter, ärende 106-2004/188 T  
Skogsstyrelsen, Länsstyrelsen i Örebro län, ArtDatabanken enligt avtal

Naturvårdsplanen har arbetats fram med stöd från  
Lokala naturvårdssatsningen och Hopajola

Maj 2006

Lekebergs kommun  
716 81 Fjugesta  
Tel 0585-81 100  
[www.lekeberg.se](http://www.lekeberg.se)



# Förord

Naturen i Lekebergs kommun är fantastisk och bidrar till mervärden för både kommunens medborgare och kommunens attraktionspotential för företagsetablering och inflyttning.

I naturvårdsarbetet är målet att bevara naturvärden och biologisk mångfald, men också att säkerställa möjligheter att få naturupplevelser och möjlighet till rekreation. Detta ingår i det ansvar som Lekebergs kommun, liksom alla andra kommuner har i de s.k. generationsmålen och folkhälsomålen, samt i arbetet med att genomföra nationella och regionala miljökvalitetsmål. För att ge struktur och vägledning inför det arbete som naturvärden ställs inför har en naturvårdsplan för Lekebergs kommun nu tagits fram. Syftet är att ge en översikt över naturvärden i kommunen, samt ange riktlinjer och åtgärder inför det arbete som behöver utföras.

Övergripande naturvårdsmål för Lekebergs kommun (från 2006);

- Kommunens invånare ska ha god tillgång på rika naturupplevelser.
- Den biologiska mångfalden ska bevaras. Den i kommunen förekommande variationsrikedom av naturtyper och arter ska bibehållas och ges förutsättningar att fortleva i livskraftiga populationer under naturliga betingelser (angivet i de nationella miljökvalitetsmålen 8, 11, 12, 13, 16).
- Värdefulla geologiska bildningar, såsom drumliners, ska bevaras.
- Hushållningen av naturresurser ska vara långsiktigt hållbar (alla miljökvalitetsmål).

För att nå dessa mål beskrivs en rad delmål och åtgärder, utifrån ett vidare landskapsekologiskt perspektiv baserat på samverkan mellan enskilda, markägare, näringslivet och kommunen. De mål och åtgärder som kommunen förväntas genomföra på kort och lång sikt är fokuserade på framför allt ekmiljöer, vattendrag och småvatten i odlingslandskapet. Dessa tre biotoper är mycket skyddsvärda och erbjuder dessutom fina rekreationsmöjligheter.

Naturvårdsplanen utgörs av två delar – en plan- eller programdel, och en objektskatalog. Den del du nu håller i handen (eller läser på skärmen) är objektskatalogen, i vilken naturvårdens värdekärnor och andra områden av intresse redovisas med korta beskrivningar. Sammanställningen är en viktig del i att belysa bakgrunden till vårt naturvårdsarbete och utgör också en viktig påminnelse för oss hur mycket värdefull natur vi har omkring oss.

Kunskapen om naturen och dess värden, och vad vi måste göra för att bevara och vårda den, är en förutsättning för att vi ska nå en långsiktigt hållbar utveckling och bevara den biologiska mångfalden.

LENNART M PETTERSSON  
Kommunstyrelsens ordförande

TOMAS ANDERSSON  
Kommunchef



# Innehåll

Förord .....	5
Inledning.....	9
Naturvårdens värdekärnor .....	10
Riksintressen för naturvård .....	10
RI 1, 4 Svenshyttan, klass 1 .....	11
RI 2 Latorpsplatån, klass 1 .....	11
RI 3 Drumlinområdet vid Hackvad, klass 1 .....	12
RI 4 Lekhyttan, klass 1 .....	12
RI 5 Södra Vissboda, klass 1 .....	13
RI 6 Skagershultsmossen, klass 1 .....	14
RI 7 Multen, klass 1 .....	14
Övriga värdekärnor.....	16
1 Garphyttans nationalpark, klass 1 .....	17
2 Sägaregården, klass 1 .....	17
3 Bäckan vid Södragården, klass 1 .....	18
5 Garphytteån, klass 2 .....	18
6 Äpsätter, klass 2.....	19
7 Svartkärr, klass 1 .....	19
8 Lekeberga-Sälven, klass 1 .....	20
9 Murstenstjärnarna, klass 1 .....	21
10 Dunderklintarna, klass 1 .....	21
11 Klunkhytte skans, klass 2 .....	22
12 Jönsaskogen, klass 1 .....	22
13 Hälshyttan, klass 2.....	23
14 Lunnasjön, klass 1 .....	24
16 Gökhuults groddammar, klass 3 .....	25
17 Bergaskogen, klass 3 .....	26
18 Härvesta Norra, klass 1 .....	26
19 Håvesta ekhage, klass 1 .....	27
20 Härvesta ekhage, klass 1 .....	27
21 Ekåsen, klass 1 .....	28
22 Tjugestaåsen, klass 1 .....	28
23 Botåsen, klass 1 .....	29
24 Båsbergen, klass 2 .....	29
26 Trystorp, klass 3 .....	30
27 Trystorps ekäng, klass 1 .....	30
28 Stenbäcken, klass 2 .....	31
30 Trehörningen, klass 1 .....	31
31 Storsjögången, klass 1 .....	32
32 Sör-Åmten, klass 1 .....	32
33 Ugglehöjden, klass 1 .....	33

34 Sixtorp, klass 1.....	33
35 Baggetorp, klass 3 .....	34
36 Kroksjöskogen, klass 1 .....	35
Andra områden av intresse.....	36
101 Södra Holmsjön .....	37
102 Velandasjön.....	37
103 Logsjön.....	38
104 Lilla Hemsjön.....	38
105 Stora Hemsjön .....	39
106 Lillsjön .....	39
107 Spångakärret.....	39
108 Lekhytteån.....	40
109 Bommersten .....	40
110 Bygatan i Vekhyttan .....	41
111 Lillån .....	41
112 Velamshyttebäcken.....	41
113 Velamshyttan.....	42
114 Limstensgruvorna .....	42
115 Krokåsen .....	43
116 Svartån .....	43
117 Stenkulla .....	44
118 Riseberga .....	44
119 Trystorp norr/Fiskartorpets ekhage.....	45
120 Västån .....	45
Våtmarksinventeringen.....	46
121 Stora Stenmossen.....	46
122 Myr 200 m O Holmsjötorp.....	47
123 Dammsjömossen .....	47
124 Skorstensmossen, Storstensmossen och Vinterfla .....	48
Litteratur .....	49



# Objektskatalog

## *Inledning*

Denna del av naturvårdsplanen är en förteckning och beskrivning av områden med höga naturvärden för naturvården och friluftslivet i Lekebergs kommun.

Objektskatalogen är uppdelad i två delar – naturvårdens värdekärnor och andra områden av intresse. Naturvårdens värdekärnor är en sammanställning av kommunens redan kända värdefulla natur inkluderande nationalpark, naturreservat, blivande naturreservat, Natura 2000-områden, riksintressen för naturvården, vissa områden med biotopskydd och några nyckelbiotoper. Dessa är numrerade utifrån sin geografiska placering från höger till vänster och är 36 till antalet. Områden som är av riksintresse för naturvården betecknas RI 1, RI 2 osv, sammanlagt sju stycken. Dessa tas upp i början av objektskatalogen. I några fall sammanfaller riksintresse och annan typ av område. I dessa fall är både objektsnumret och riksintressenumret angivet.

Objekten är klassade i en fyrgradig skala, där klass 1 är det högsta värdet. I denna klass ingår områden med internationell status, bl.a. Natura 2000-områden. För varje objektsbeskrivning finns ett huvud där objektsnummer, namn, klass, motiv, skyddsform och geografiska data tas upp. Som skyddsform tas utöver nationalpark och naturreservat även riksintressen för naturvård, Natura 2000-områden och naturvårdsavtal upp. Koordinater är angivna i rikets nät (RT90 2,5 gon W).

De flesta nyckelbiotoper är i SVO:s databas över nyckelbiotoper sökbara genom fältrubriken kartid2. Objektsbeskrivningarna för nyckelbiotoperna är tagna från SVO:s databaser över nyckelbiotoper som är inventerade fram till maj 2005. För vissa av objekten har även andra källor använts. Dessa har då särskilt angivits.

I delen andra områden av intresse tas de områden upp som är värdefulla men oskyddade och områden som är dåligt kända, där inventering behövs för att utröna om de är värdefulla eller ej. Dessa områden är ej klassade då värdet inte alltid är känt. I värdefulla och intressanta objekt finns i kommunen men det har inte varit möjligheten att ta med alla har varit begränsad.

Bedömning av naturvärdesklass har Naturvårdsverkets förslag som utgångspunkt. Objekten är klassade i en fyrgradig skala:  
Klass 1 Nationellt intresse för naturvården  
Klass 2 Regionalt intresse för naturvården  
Klass 3 Kommunalt intresse för naturvården  
Klass 4 Lokalt intresse för naturvården

De intresseaspekter som har angetts som motiv och som har vägts in i klassificeringen redovisas med följande koder:

Bi Biologiska värden  
G Geologiska värden  
K Kulturella värden  
F Värden för friluftslivet  
L Värden för landskapsbilden

# Naturvårdens värdekärnor

Riksintressen för naturvård

## Riksintressen för naturvård Översikt



## RI 1, 4 Svenshyttan

klass 1

Motiv:	BiKLF	Läge:	2 km N Fjugesta	X-koord:	657319
Storlek:	316,24 ha	Skyddsform:	Riksintresse för naturvård, delar 5-årigt miljöstödsavtal, delar Natura 2000	Y-koord:	144645

### Beskrivning

Detta kulturlandskap, som i söder gränsar till Latorpsplatåns riksintresse för naturvård är ett odlingslandskap med artrika välhåvade betes- och slåttermarker som har lång kontinuitet. De ingående naturtyperna enligt habitatdirektivet är artrika torra-friska låglandsgräsmarker (6270) och slåtterängar i låglandet (6510). Hagarna har inslag av björk, ask och hassel. Många träd bär spår av hamlings och flera har hamlats under de senaste sex åren. I området leker brungrodor och större och mindre vattensalamander. Här finns ett flertal hävdgynnade kärlväxter, bl.a. fältgentiana. Odlingsrösen och trädgårdsgårdar kompletterar landskapsbilden. Här finns också stora delar barrskog. I området ingår också Garphyttans nationalpark och ett antal nyckelbiotoper (kartid2 100449121, 100449171, 100449181, 100449331).

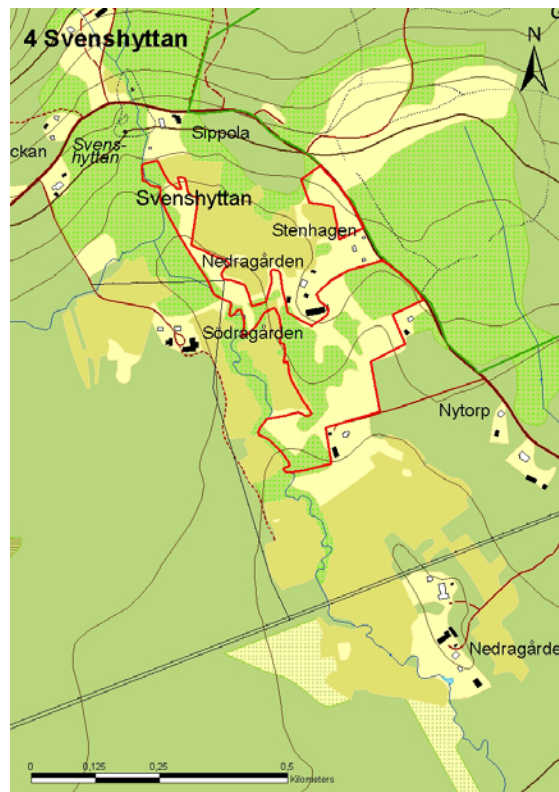
### Naturvärden

Området har många naturvärden. På de artrika betes- och slåttermarkerna växer bl.a. fältgentiana (VU 2005), kvällsmaskros (VU 2005) slåttergubbe, jungfrulin, darrgräs, stagg, hartmanstarr (VU 2005), stor och liten blålocka. Flera kulturspår i form av hamlade träd, odlingsrösen och trädgårdsgårdar förstärker naturvärdet. Området hyser också större vattensalamander som ingår i EU:s habitatdirektiv.

### Bevarandesyfte och mål

Området ska bevara den hävdgynnade floran i slåtterängen och betesmarkerna. De hamlade träden bör vårdas och nyhamling av träd bör ske för att tillgodose en kontinuitet av hamlade träd. En livskraftig population av större vattensalamander ska finnas i området och eventuellt ska miljön förbättras genom att fler dammar skapas. Skall skyddas mot åtgärder som kan skada natur- eller kulturmiljön.

Slåtterängen sköts sedan 1992 av Naturskyddsföreningen i Örebro i samverkan med markägaren. I övrigt ombesörjs tillsyn och skötsel av markägarna.



### Källor:

Länsstyrelsen i Örebro län, 2004. *Bevarandeplan för SE0240142 Svenshyttan*.

Löfgren, L. & Andersson, M. 1998. *Kilsbergen - Naturinventering för landskapsplanering*. Örebro kommun och Hopajola.

## RI 2 Latorpsplatån

klass 1

Motiv:	BiGLK	Läge:	ca 7 km NO Fjugesta	X-koord:	656910
Storlek:	980 ha	Skyddsform:	Riksintresse för naturvård	Y-koord:	144840

### Beskrivning

Latorpsplatån som är Närke's enda platåberg sträcker sig i sin sydvästra utbredning in över Lekebergs kommun. Regionens enda förekomst av paleozoiska sedimentbergarter med yttre kalkförekommer här.

Här finns stora ädellövskogar med biologiskt intressant flora på grund av kalkrikedom. Flera stora askskogar och hagmarker finns kvar av tidigare mycket utbredda hag- och slåttermarker. Området har rik förekomst av större vattensalamander.

I området finns framför allt nyckelbiotoper.

#### Naturvärden

Naturvärdena är knutna till rika kalkförekomster. Området är av nationellt intresse för naturvärden.

#### Bevarandesyfte och åtgärder

Då större vattensalamander är en Natura 2000-art bör förutsättningar för artens fortlevnad i området ses

över. Området ska skyddas mot åtgärder som kan skada natur- eller kulturmiljön.

#### Källa:

Naturvårdsverket, 1992. *Områden av riksintresse för naturvård och friluftsliv*. Rapport 4037, Naturvårdsverket.

---

## RI 3 Drumlinområdet vid Hackvad

klass 1

Motiv:	BiGLK	Läge:	mittpunkt 6 km SO Fjugesta	X-koord:	655770
Storlek:	3155 ha	Skyddsform:	Riksintresse för naturvård	Y-koord:	145010

#### Beskrivning

Detta är ett av de två främsta drumlinområden i landet med stor formrikedom. Drumlinerna ligger utsträckta som flackt välvda kullar i isrörelsens riktning. Materialet i drumlinerna är bottenmorän bestående till 60 % av sandsten, alunskiffer och kalksten. Kalkförekomsten har en gynnande effekt på florin i området och därmed också insektslivet. I de områden som hävdas genom slåtter eller bete kan man hitta darrgräs, kattfot och stagg. Sänkorna mellan drumlinerna utgörs av lera och torvavlagringar. Området präglas av ett varierat kulturlandskap med bl.a. ekhagar men även myrmarker och barrskogar.

#### Naturvärden

Eftersom detta eklandskap har kontinuitet sedan värmetiden är den biologiska mångfalden mycket rik. I området ingår ett antal nyckelbiotoper, Natura 2000-områden och naturreservaten Ekåsen, Håvesta ekhage, Tjugestaåsen och de blivande reservaten Härvesta ekhage och Botåsen, allt med en hög

frekvens av rödlistade arter, bl.a. läderbagge (NT), orange rödrock (NT), prakttagg (VU) och slöjroksvamp (VU). Det är också geologiskt skyddsvärt då det är ett av Sveriges främsta drumlinområde. Området är av nationellt intresse för naturvärden.

#### Bevarandesyfte och åtgärder

Området ska skyddas mot åtgärder som kan skada natur- eller kulturmiljön. Drumlinerna och de naturvärden som finns ska bevaras.

#### Källor:

Furuholm, L., Nettelblad, M. & Karlsson, B. 1973. *Översiktlig naturinventering av Örebro kommun*. Naturvårdsenheten, Länsstyrelsen i Örebro län.

Naturvårdsverket, 1992. *Områden av riksintresse för naturvård och friluftsliv*. Rapport 4037, Naturvårdsverket.

---

## RI 4, 15 Lekhyttan

klass 1

Motiv:	BiKLF	Läge:	ca 8 km N Fjugesta	X-koord:	657090
Storlek:	807,39 ha	Skyddsform:	Riksintresse för naturvård	Y-koord:	144410

#### Beskrivning

Lekhyttan är en by med välbevarade byggnader och en för länet rik förekomst av hamlade träd. Många av träden är grova askar, flera med håligheter. Här finns naturliga betesmarker och betade fd åkrar, lövhagar och öppen hagmark med framför allt triviallöv men även en del ädellöv och barr. Vegetationstyperna varierar från olika typer av friskängar till både torr- och fuktängar. En mycket värdefull artrik flora med bla granspira, låsbråken, Jungfru Marie nycklar, darrgräs, kattfot, smörbollar och slåttergubbe.

Vissa delar är välhävdade, andra mindre, ytterligare några inte alls.

Genom området rinner Lekhytteån som hyser bestånd av öring och flodpärlmussla. Ån är längs hela sträckan omgiven av framför allt klibbal men även hamlade askar. Öster om byn är ån utträdad på grund av tidigare hyttverksamhet.

Den norra delen utgörs till större delen av barrdominerad skog av naturskogskaraktär. Här ligger också de skyddsvärda Dunderklintarna och Jönsaskogen, som båda delvis är Natura 2000-områden. Här finns också flera nyckelbiotoper.



### Naturvärden

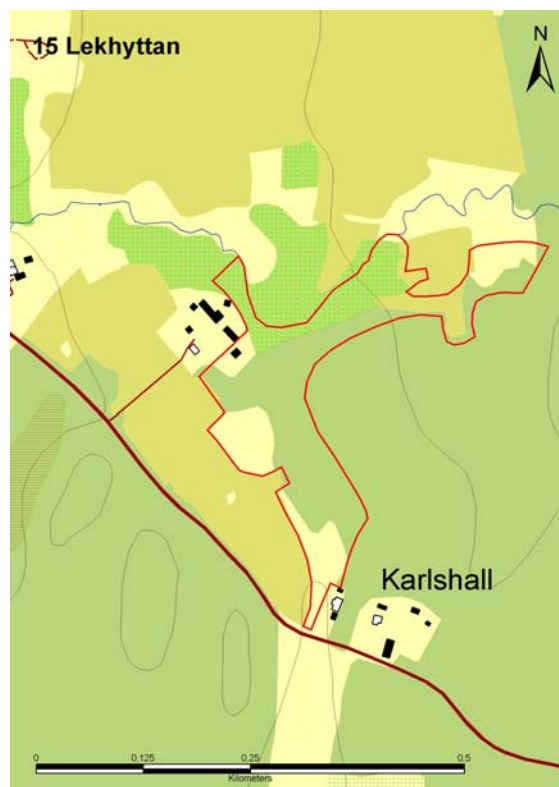
Naturvärdena består i den variationsrikedom av både naturskog och av människan påverkade områden såsom hamlade träd, artrika ängar och spår av hyttverksamhet och den biologiska mångfald som är knuten till dessa miljöer. Området är som helhet estetiskt mycket tilltalande med sin stora variation. Värden för friluftslivet föreligger då Bergslagsleden går genom området i nordväst.

### Bevarandesyfte och åtgärder

All verksamhet som missgynnar den biologiska mångfalden i området bör undvikas. Då området är ett riksintresse för naturvård ska det skyddas mot åtgärder som kan skada natur- eller kulturmiljön.

### Källa:

Löfgren, L. & Andersson, M. 1998. *Kilsbergen - Naturinventering för landskapsplanering*. Örebro kommun och Hopajola.



## RI 5, 25 Södra Vissboda

klass 1

Motiv: BiK  
Storlek: 149,82 ha  
Läge: ca 8 km NV Fjugesta  
Skyddsform: Riksintresse för naturvård

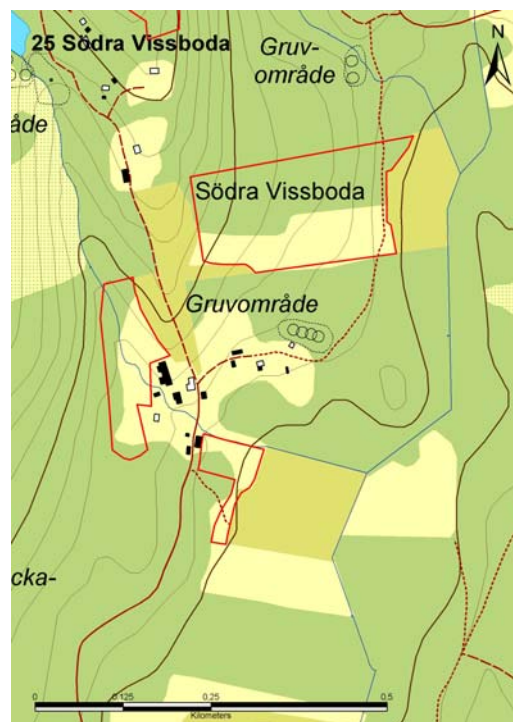
X-koord: 656890  
Y-koord: 144130

### Beskrivning

Naturliga fodermarker uppdelat på fem områden i ett småskaligt jordbrukslandskap som omges av barr- och blandskog. Ligger i kanten av Kilsbergen. Områdena varierar från öppet till mer trädberande, från friskäng till torräng. Trädskiktet består av ask, en del hamlade, asp, björk, lind, alm och hassel. Ett flertal hävdgynnade växter i varierad intensitet, bl.a. gullviva, darrgräs, ängsfryle, ormrot, slåttergubbe, sommarfibbla, stagg och kattfot. Ett litet område slogs förr årligen med lie, i övrigt sköttes betet av nötkreatur. År 2002 bedömdes området vara välhävdad. Vidare finns kulturspår i form av odlingsrösen och stengärdesgårdar. Delar av området är Natura 2000-områden, vissa delar är klassat som nyckelbiotoper.

### Naturvärden

Områdets höga naturvärden består av den biologisk mångfald som framför allt är knuten till de kulturpåverkade miljöerna, dvs de hävdade markerna. Här växer bl.a. darrgräs, gullviva, slåtterfibbla, jungfrulinné, kattfot och nattviol. Södra Vissboda är av nationellt intresse för naturvården.



#### Bevarandesyfte och åtgärder

Området är ett riksintresse för naturvård och ska skyddas mot skador i natur- eller kulturmiljön.

#### Källor:

Furuholm, L., Nettelblad, M. & Karlsson, B. 1973.

*Översiktlig naturinventering av Örebro kommun.*

Naturvårdsenheten, Länsstyrelsen i Örebro län.

Löfgren, L. & Andersson, M. 1998. *Kilsbergen - Naturinventering för landskapsplanering*. Örebro kommun och Hopajola.

## RI 6, 29 Skagershultsmossen

klass 1

Motiv: BiGF Läge: 8 km SV Fjugesta  
Storlek: 623 ha Skyddsform: Naturreservat, Natura 2000

X-koord: 655617  
Y-koord: 143954

#### Beskrivning

Området är en gölrik, välutbildad högmosse med ett rikt fågelliv. Berggrunden i området består av metavulkanit, granodiorit och granit. I anslutning till myren finns drumliner. Det nuvarande reservatet består till större delen av en plåtformigt välvd mosse. Randskogen är välutvecklad och av skvattramtyp. I den östra delen finns svagt utvecklade strängar med risvegetation. Ris finns också på mossen i form av tuvor. Bottenskiktet utgörs av vitmossor. En planerad utvidgning består mest av excentrisk mosse med inslag av topogent kärr och svagt välvd mosse.

Ett fågeltorn finns på västra sidan av mossen. På 1600-talet gick församlingsborna från Skagershult längs Likvägen och Prästastigen över mossen via Björkönen för att begrava sina avlidna på kyrkogården i Tångeråsa. Prästastigen över mossen är iordninggjord för vandring.

#### Naturvärde

Skagershultsmossen är en av Mellansveriges största högmossor. Den stora, fint utbildade och gölrika mossen har ett mycket stort geologiskt och zoologiskt värde. Storleken och orördheten är två faktorer som bidrar till dess höga naturvärde. Reservatet är också

ett Natura 2000-område och är av internationellt intresse för naturvården.

#### Bevarandesyfte och åtgärder

Målet med reservatet är att bevara en del av länets myrlandskap där skog och myr får utvecklas fritt för att främja den biologiska mångfald som är knutet till denna naturtyp. Området ska också hållas tillgängligt för allmänheten. Området kommer att utvidgas söderut och omfatta 1086 ha. Naturvårdsförvaltare är Länsstyrelsen.

#### Källor:

Furuholm, L., Nettelblad, M. & Karlsson, B. 1973.

*Översiktlig naturinventering av Örebro kommun.*

Naturvårdsenheten, Länsstyrelsen i Örebro län.

Länsstyrelsen 1999. *Skötselplan för utvidgning av Skagershultsmossen*. Förslag 1999-09-30.

Länsstyrelsen i Örebro län, Naturvård, 1998.

*Våtmarker i Örebro län, södra delen*. Publikation nr 1998:8.

## RI 7 Multen

klass 1

Motiv: BiLFF Läge: 12,5 km V Fjugesta  
Storlek: 716,1 ha Skyddsform: Riksintresse för naturvård

X-koord: 656170  
Y-koord: 143280

#### Beskrivning

Multen är en sjö omgiven av odlingslandskap med naturbetesmarker. Sjön är oligotrof med mycket rent och klart vatten. I sjön finns våra vanliga insjöfiskar. Den hyser också några relikta kräftdjur, bl.a. *Mysis relicta*. Marken är bitvis kalkpåverkad och landskapet runt omkring består av ett gammeldags omväxlande kulturlandskap med rik flora och äldre naturskogsartade skogar. Spår av hyttverksamhet finns på flera ställen.

Bebyggelse av fritidshus och permanentboende finns glest runt sjön och den påverkas av dämning och jordbruk. Området är viktigt för den biologiska mångfalden, landskapsbildningen och för friluftslivet. Sjön är lättillgänglig och här finns badplatser, vandringsstigar och möjlighet till fiske, vilket gör att området utnyttjas flitigt för rekreation.

Sjön har kalkats vid tre tillfällen, 1987, 1991 och 1996 vilket har gjort att goda vattenkemiska förhållanden har kunnat upprätthållas i sjön. I området finns nyckelbiotoper och det planerade



naturreservatet Sixtorp, som också är ett Natura 2000-område.

#### *Naturvärden*

Området är variationsrikt och hyser en stor mångfald av arter och biotoper. Rekreativvärde är stort med möjlighet till olika aktiviteter, bl.a. bad och vandring. Här kan man njuta av slåtteräng, betesmarker och örtrika granskogar. Ängen är artrik med arter såsom ormröt, darrgräs, slåttergubbe, svinrot, slåtterfibbla och kattfot. Stengärdesgårdar, odlingsrösen och spår av hyttverksamhet, troligen från 1500-talet, förstärker landskapsbilden. Sjön är dessutom den största i kommunen.

#### *Bevarandesyfte och åtgärder*

Värdet är baserat på landskapsbilden och flora och fauna. Variationen med avseende på detta ska bevaras och skyddas mot verksamhet som påtagligt kan skada natur- och kulturvärden. Grova och/eller hamlade träd bör bevaras och vid behov omhamlas.

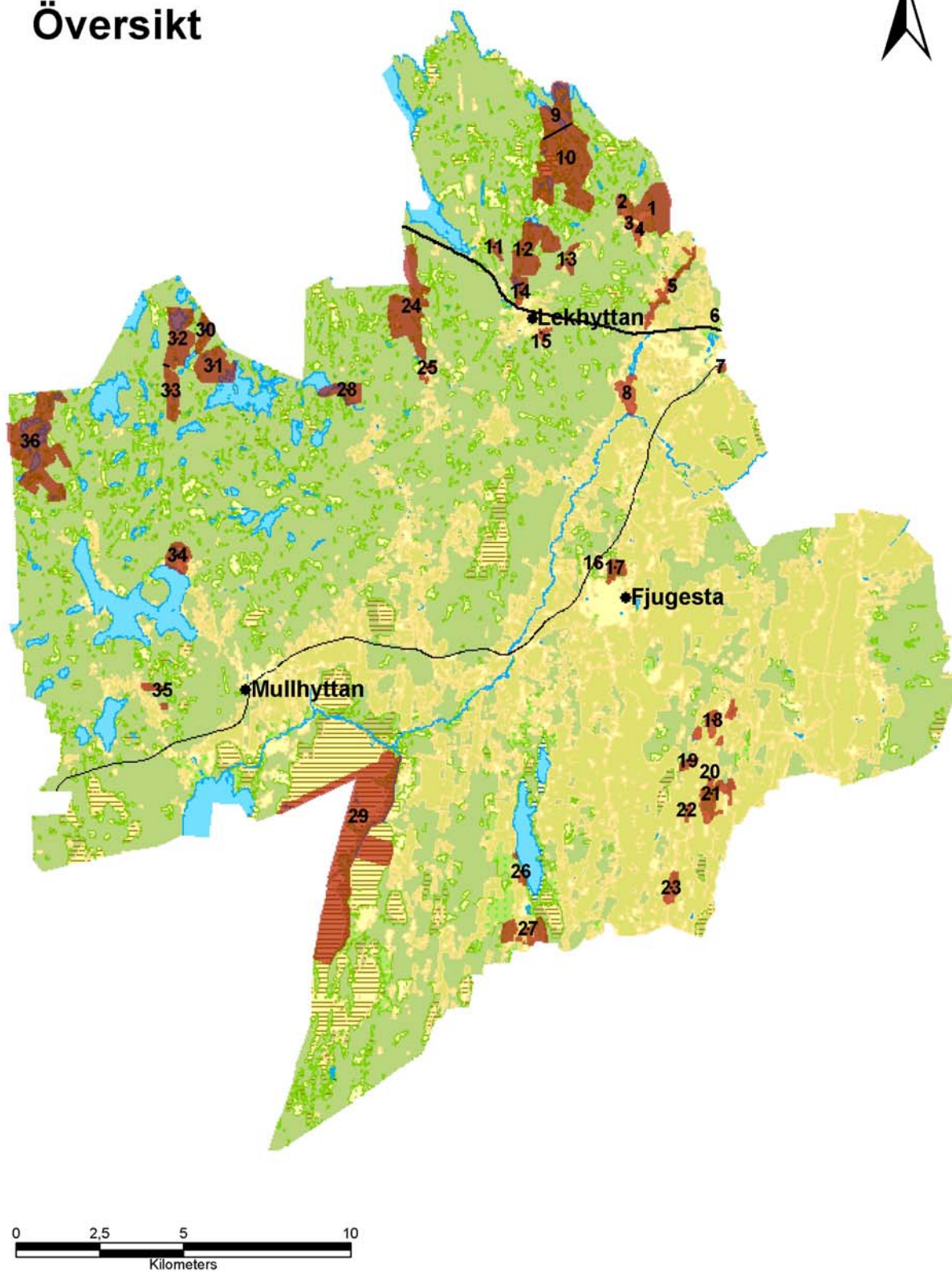
#### *Litteratur och källor:*

Furuholm, L., Nettelblad, M. & Karlsson, B. 1973. *Översiktlig naturinventering av Örebro kommun*. Naturvårdsenheten, Länsstyrelsen i Örebro län.

Löfgren, L. & Andersson, M. 1998. *Kilsbergen - Naturinventering för landskapsplanering*. Örebro kommun och Hopajola.

Övriga värdekärnor

## Värdekärnor Översikt



## 1 Garphyttans nationalpark

klass 1

Motiv:	BiKLF	Läge:	10,5 km N Fjugesta	X-koord:	657360
Storlek:	109 ha	Skyddsform:	Nationalpark, Riksintresse för naturvård, Natura 2000	Y-koord:	144790

### Beskrivning

Hävdad ängs- och slättermark omgiven av löv- och barrskog. Naturen är variationsrik med hällmarker, urbergkalkbranter, kärr, sumpskogar, igenvuxna åkrar och ängar. Större delen utgörs av blåbärsgranskog som genomskärs av en förkastningsbrant. Den sydöstra delen består av ett äldre odlingslandskap med hamlade träd och hävdade slätterängar på kalkhaltig morän. Här finns en rik vårfloa och i skogen en rik fågelfauna, bl.a. tretåig hackspett. Enligt Kilsbergsinventeringen som gjordes tom 1997 finns här ett hundratal rödlistade arter och ett hundratal signalarter.

### Naturvärden

Naturvärdena består i de gamla kulturmarkerna som har skapats av människan genom odling, djurhållning och skogsskötsel. Den hävdgynnade floran på ängen

är artrik med krävande arter som knöllocka, fältgentiana och gullhavre. Området är av nationellt intresse för naturvården.

### Bevarandesyfte och åtgärder

Målet med reservatet är att bevara en del av landets kulturlandskap där ängar och skog sköts på traditionellt sätt för att främja den biologiska mångfald som är knutet till dessa naturtyper. Området ska också hållas tillgängligt för allmänheten. Det skall skyddas mot åtgärder som kan skada natur- eller kulturmiljön.

### Källa:

Löfgren, L. & Andersson, M. 1998. *Kilsbergen - Naturinventering för landskapsplanering*. Örebro kommun och Hopajola.

## 2 Sägaregården

klass 1

Motiv:	BiKGL	Läge:	11 km N Fjugesta	X-koord:	6573702
Storlek:	16 ha	Skyddsform:	blivande naturreservat	Y-koord:	1447094

### Beskrivning

Sägaregården ligger intill Garphyttans nationalpark och är ett starkt kulturpåverkat område på kalk- och näringsrik mark. Här finns hasselbestånd, gott om grova ädellövträd och grova aspar, men även sälj, lönn, alm, ask, rönn, ek och klibbal. I fältskiktet finns många örter med flera näringskrävande och kalkgynnade arter. En bäck, Falkadammabäcken, rinner genom området och bidrar till ett fuktigt mikroklimat som gynnar många mossor och lavar, bl.a. läderlappsav och lunglav (båda NT 2005). Det finns också gott om död ved av framför allt klenare dimensioner. I området finns också tallhällmark, klapperstensvallar, lövträdsbevuxen bergbrant och blockiga branter. I objektet ingår flera nyckelbiotoper (kartid2 100449051, 100449052, 100449054, 100449121). Den sydöstra delen ingår i Svenshyttan, riksintresse för naturvård.

### Naturvärden

Detta är en artrik och värdefull miljö för både signalarter och rödlistade arter, framför allt kryptogamer. Det ingår i ett kluster av värdefulla områden och gränsar till befintligt naturreservat, nationalpark och Natura 2000-område. Därigenom blir området en värdefull förlängning av befintliga naturvärden i tidigare skyddade områden.

### Bevarandesyfte och mål

Gränsen ska hållas borta från de lövrika miljöerna i området och den ganska ljusa och öppna karaktär som gynnar den värdefulla kryptogamfloran ska bibehållas.

### Källa:

Löfgren, L. & Andersson, M. 1998. *Kilsbergen - Naturinventering för landskapsplanering*. Örebro kommun och Hopajola.

### 3 Bäck vid Södragården

klass 1

Motiv:	Bi	Läge:	10 km N Fjugesta	X-koord:	6573017
Storlek:	7,3 ha	Skyddsform:	Del av riksintresse för naturvård	Y-koord:	1447390

#### Beskrivning

Område med tre nyckelbiotoper strax söder om blivande naturreservatet Sägaregården, väster om Garphyttans nationalpark. Området karakteriseras av gammal örtrik lövskog med ett rikt fågelliv. Här finns grova aspar, många signalarter och några odlingsrösen. Områdets nyckelbiotoper beskrivs var för sig nedan.

#### Åtgärder

Inventering och naturvärdesbedömning.

Nedan följer beskrivningar av de olika nyckelbiotoper som finns i området.

#### Kartid2 100449181

4,7 ha

En meandrande å med bitvis branta ravinsidor. Gammal lövskog och ett rikt fågelliv. Örtrikt. Vid inventeringstillfället sågs ett par stjärtmesar. Strax norr om området står ett antal mycket grova aspar. De och området bör undantas från avverkning. Området bör lämnas orört. Ingår i Svenshyttans riksintresse för naturvård.

#### Kartid2 100449171

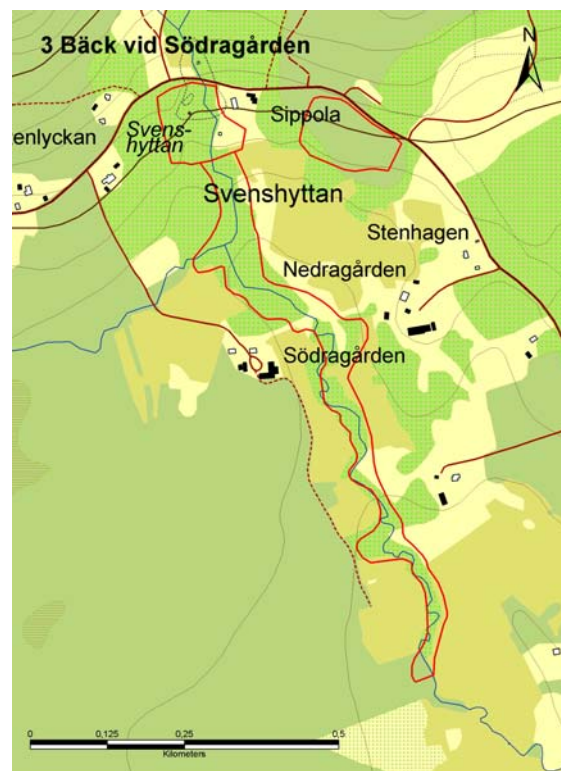
1,3 ha

Askbestånd i förmodligen gammalt bete. Rikligt med signalarter, odlingsrösen och lökväxter. Området bör hållas rent från inväxande gran och ej tillåtas att växa igen. Ingår i Svenshyttans riksintresse för naturvård.

#### Kartid2 100449331

1,3 ha

Blandskog med flera rödlistade arter, framför allt lavar. Ingår i Svenshyttans riksintresse för naturvård.



### 5 Garphytteån

klass 2

Motiv:	BiGL	Läge:	9 km N Fjugesta	X-koord:	6571280
Storlek:	24,9 ha	Skyddsform:	Ofredat	Y-koord:	1448442

#### Beskrivning

Garphytteån är värdefull på flera sätt. Den ringlar sig fram genom landskapet, djup nedskuren i en ravin och bidrar till en vacker landskapsbild. Den har ett landskapsekologisk värde genom alla bäckar som ansluter uppströms, sin förbindelse nedströms med Lekhytteån och utflödet i Svartån. Området hyser många fina naturvärden, bl.a. finns här veckticka (NT 2005) och strutbräken. Objektet ligger inom Latorpsplatån, som är ett riksintresse för naturvärden. Områdets olika nyckelbiotoper beskrivs nedan.

#### Åtgärder

Området bör inventeras och naturvärdesbedömas med avseende på de naturkvaliteter som är knutna till vattenmiljön.

Nedan följer beskrivningar av de olika nyckelbiotoper som finns i området.

#### Kartid2 100449201

0,3 ha

En liten ravin intill Garphytteån med branta sidor bevuxna med gammal grov tickbevuxen asp. I botten rinner en liten bäck. Området bör lämnas orört. Ingår i Latorpsplatåns riksintresse för naturvård.

#### Kartid2 100449211 Garphytteån

9,9 ha

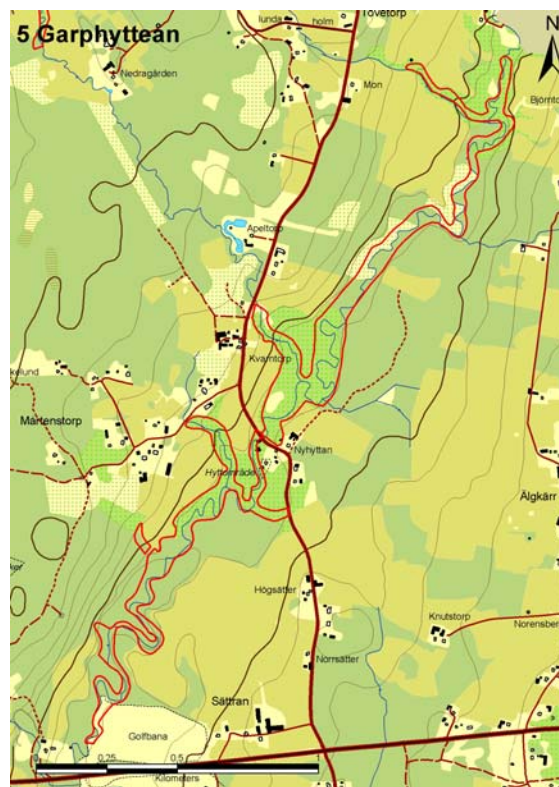
Garphytteån, en ganska bred å, som meandrar genom landskapet. Bitvis mycket branta sidor. Gamla spår

efter bäver. Området bör lämnas orört. Ingår i Latorpsplatåns riksintresse för naturvård.

#### Kartid2 100449231 Garphytteån

14,7 ha

Garphytteån som meandrar genom landskapet. Bäver finns efter ån och den har fällt många träd. Bitvis branta brinkar ner mot ån. Området bör lämnas orört. Ingår i Latorpsplatåns riksintresse för naturvård.



## 6 Äpsätter

klass 2

Motiv:	Bi	Läge:	ca 8,8 km NNO Fjugesta	X-koord:	6570397
Storlek:	0,04 ha	Skyddsform:	Natura 2000, generellt biotopskydd	Y-koord:	1449817

#### Beskrivning

Äpsätter är en gård med en gammal kreatursdamm i en fd betad hage som hyser större vattensalamander. Detta groddjur är fridlyst, liksom alla våra grod- och kräldjur, och är skyddat genom habitatdirektivet i EU:s nätverk Natura 2000.

#### Naturvården

Naturvården ligger i den rikliga och stadiga förekomsten av större vattensalamander.

Populationen har studerats i detalj under flera år, vilket medför ett vetenskapligt värde.

#### Bevarandesyfte och åtgärder

En livskraftig population ska finnas i dammen och i landmiljön runt dammen. Populationen ska bevaras på sin nuvarande nivå och ska detta kunna uppnås bör livsmiljön förbättras genom att fler dammar skapas i området. Lövrik skog med mycket död ved måste finnas i närheten.

## 7 Svartkärr

klass 1

Motiv:	Bi	Läge:	7 km NNO Fjugesta	X-koord:	6568852
Storlek:	2 ha	Skyddsform:	blivande naturreservat, Natura 2000	Y-koord:	1449956

#### Beskrivning

Området består av ädellövlund med hassel, ask, alm och enstaka ekar. Här kan man hitta vätteros, skogsknipprot, nästrot, underviol, hässleklocka, blåsippa och mycket mer. Längs kanten av reservatet rinner en bäck längs vilken det bl.a. växer

rutlungmossa, skärmstarr och skogstarr. I anslutning till reservatet finns öppen hage med artrik flora som, utöver lunden, ingår i ett Natura 2000-området. Området har tidigare varit ett gammalt domänenreservat.



### Naturvärden

Värdet består i den täta lunden och den rikliga döda veden med den artrikedom som är knutet till detta. Ädellövsområden är en stor brist i kommunens skyddade natur, vilket förstärker skyddsvärdet ytterligare.

### Bevarandesyfte och mål

Ädellövlunden ska bevara sin karaktär liksom den betade hagen. Den gran som växer i området bör tas

bort. Den artrikedom som finns där idag ska ges möjlighet att finnas kvar.

### Källa:

Löfgren, L. *Svartkärr, Lekeberg kommun, Botanisk inventering*. Länsstyrelsen i Örebro län, Naturvård, Rapport nr 1997:09.

## 8 Lekeberga-Sälven

klass 1

Motiv:	BiLFK	Läge:	Omedelbart S och O Hidinge kyrka	X-koord:	656807
Storlek:	32 ha	Skyddsform:	Naturreservat, Natura 2000	Y-koord:	144716

### Beskrivning

Reservatet bildades 1974. Detta är ett område som har bildats genom att Garphytteån och Lekhytteån har skurit sig ned i de finkorniga sedimentlagren och bildat meandrar och en del korvsjöar. Åarna flyter här samman och utmynnar i söder i Svartån. Ravinerna består av öppen betes- och slåttermark med enstaka buskage och lundpartier. I området finns också mindre bestånd av gammal gran. Branterna är på en del ställen mycket branta.

Fram till 1940 betades större delen av området av kor. Under delar av 1800-talet brukades åtminstone den västra delen som slåtteräng. Efter 1940 låg större delen av marken outnyttjad och tilläts växa igen. Det bildades en snårig, svårframkomlig lövskog. I samband med reservatsbildningen påbörjades restaureringsarbetet och de tidigare igenvuxna markerna återskapades till öppna eller halvöppna betesmarker. Framkomligheten förbättrades genom broar och markerade stigar. Området är ett populärt rekreativt område, framför allt vår och försommar. Här finns också kungsfiskare och på vintern kan man stöta på strömstare.

### Naturvärden

Områdets naturvärden består i de geologiska värden som det meandrande vattendraget har åstadkommit. Detta skapar också en tilltalande landskapsbild. De biologiska värdena består i de Natura 2000-arter som finns i området – stensimpa och större vattensalamander – men även andra arter såsom strutbräken och kungsfiskare. Lekhytteån hyser uppströms dessutom flodpärlmussla. De naturtyper som ingår enligt habitatdirektivet är naturliga större vattendrag (3210), artrika torra-friska låglandsgräsmarker (6270) och äldre naturliga ädellövskogar med rik epifytflora (9020). Friluftslivet

gynnas av lättillgänglighet och markerade stigar. Området är av nationellt intresse för naturvärden.

### Bevarandesyfte och åtgärder

En livskraftig population av större vattensalamander ska finnas i området. Det finns planer på att skapa fler dammar i närheten. För vattendragen gäller att vattenföringen är oförändrad eller förbättras och att en bra vattenkvalitet upprätthålls. De typiska arterna i vattnet ska ha livskraftiga populationer. Stensimpa ska påträffas regelbundet inom hela sitt nuvarande utbredningsområde och inga tecken på dramatisk minskning får föreligga. De betade delarna ska fortsättningsvis också betas för att hålla undan vedartad igenväxningsvegetation och bevara den betesgynnade florin. I vissa delar var skogen alldeles för tät år 2004. En omfattande grendöd på ekarna har skett och enstaka ekjättar har dött.

Viss restaurering och skötsel av objektet planeras, bl.a. att frihugga tidigare öppet stående, vidkroniga ekar. Invandrande gran ska tas bort. Dammarna med omgivning sköts för att gynna den större vattensalamanderns fortsatta förekomst i området. Skötselplanen är från 1999 och bevarandeplanen är uppdaterad 2004. Naturvårdsförvaltare är Länsstyrelsen.

### Källor:

Furuholm, L., Nettelblad, M. & Karlsson, B. 1973. *Översiktlig naturinventering av Örebro kommun*. Naturvårdsenheten, Länsstyrelsen i Örebro län.

Länsstyrelsen i Örebro län, 2004. *Bevarandeplan för SE0240110 Lekeberga-Sälven*.

Länsstyrelsen i Örebro län, 2000. *Skötselplan för naturreservatet Lekeberga-Sälven*, 2000-10-18.



## 9 Murstenstjärnarna

klass 1

Motiv:	Bi	Läge:	Ca 13 km N Fjugesta	X-koord:	6576456
Storlek:	94 ha	Skyddsform:	blivande naturreservat, Natura 2000	Y-koord:	1445102

### Beskrivning

Området karakteriseras av näringsfattig myr- och hällmark med senvuxen, naturskogsliknande tallskog i en varierande mosaik. Tallarna är mellan 100 och 130 år med enstaka äldre överståndare. Skogen är flerskiktad, här och där glesvuxen med inslag av björk och gran. Området angränsar i söder till Dunderklintarna, också ett planerat reservat, och är ett representativt objekt för skogarna på Kilsbergens höjdpåsar. I området finns tjäder och den rödlistade smålommen (NT 2005).

### Naturvärden

Stor variation med många gamla träd och flerskiktad karaktär ger området en naturskogsliknande miljö. Gammelskog med stor variationsrikedom, där de naturliga processerna fått pågå ostört en längre tid medför en struktur och artrikedom som börjar bli sällsynt. Området är också representativt för Kilsbergen.

### Bevarandesyfte och mål

Objektet ligger i ett område av Kilsbergen som i Naturvårdsverkets rapport Frekvensanalys av skyddsvärd natur och av Länsstyrelsen har utpekats som värdefull barrskogstrakt och ingår i ett kluster av värdefulla naturobjekt. En naturskogsliknande tallskog med myr- och hällmarks mosaik råder det brist på i landet varför objektet anses skyddsvärd. Området kan lämnas för fri utveckling.

### Källor:

Löfgren, L. & Andersson, M. 1998. *Kilsbergen - Naturinventering för landskapsplanering*. Örebro kommun och Hopajola.

Wennberg, S. & Höjer, O. (red.) 2005. *Frekvensanalys av skyddsvärd natur (FaSN). Förekomst av värdekärnor i skogsmark*. Rapport 5466. Naturvårdsverket.

## 10 Dunderklintarna

klass 1

Motiv:	BiLKF	Läge:	ca 12,5 km V Fjugesta	X-koord:	6575113
Storlek:	285 ha	Skyddsform:	blivande naturreservat, Natura 2000	Y-koord:	1445315

### Beskrivning

Dunderklintarna är ett stort område med gammelskog på Kilsbergens höjdpåsar. Området kan vara det största sammanhängande med gammelskog som finns kvar i Kilsbergen. Det ligger i en trakt med gammal historia av bergsbruk tillhörande Lekebergs bergslag. Sannolikt har hytt drift bedrivits sedan medeltiden. I området finns flera spår av mänsklig verksamhet. Här finns gamla gruvhål, gamla torplämningar och spår av många kolbottnar. Karaktären på naturen är omväxlande med senvuxna skogstyper dominerade av tall, gammal granskog med lövinslag, bl.a. grov asp, på lättvittrad och kalkhaltig berggrund och rikligt med myrmarker. Det förekommer mindre sprickdalsbildningar och tjärnar som Dammsjön, Västersjön och Kosimssjön finns här också.

De naturliga processerna har fått pågå under en längre tid, vilket har gett skogen en naturskogsliknande karaktär. Detta medför att arter, framför allt kryptogamer, knutna till det gamla skogsekosystemet är rikligt förekommande i området.

### Naturvärden

Gammelskog med stor variationsrikedom, där de naturliga processerna fått pågå ostört en längre tid medför en struktur och artrikedom som börjar bli sällsynt. Här finns fåglar som tjäder, spillkråka och tretåig hackspett. Ur floran kan nämnas brunag, brunpudrad nållav (NT 2005) och njurlavar. Spår av tidigare mänsklig aktivitet i form av kolbottnar, gruvhål och torplämningar gör att området också har ett kulturvärde. Friluftsvärdet ligger i vildmarks-känslan och att Bergslagsleden går igenom området. Området ingår i riksintresse för naturvård Lekhyttan, vissa delar är nyckelbiotop och våtmarken Dammsjö mossen har högsta naturvärdesklass i Våtmarksinventeringen 1998.

### Bevarandesyfte och mål

De naturtyper som finns i området ska bevaras och strukturer och hydrologi bör vara oförändrade. Mängden död ved ska öka och den gamla skogen ska förstärkas genom fri utveckling och naturvårdsbrännig. Att bedriva skogsbruk, anlägga vägar, verksamheter som påverkar hydrologi och hydrokemi i och i anslutning till objektet betraktas som hot mot dessa naturtyper.

Området är delvis ett Natura 2000-objekt, som också benämns Dunderklintarna. Det kan bli aktuellt att utöka Natura 2000-området att omfatta hela reservatet. Bevarandeplanen är från 2005.

*Källor:*

Hellquist, J., 1999. *Naturvärdesinventering av Dunderklintarna – ett gammelskogsområde i Kilsbergen*. Länsstyrelsen i Örebro län.

Länsstyrelsen i Örebro län, Naturvård, 1998. *Våtmarker i Örebro län, södra delen*. Publikation nr 1998:8.

Länsstyrelsen i Örebro län, 2005. *Bevarandeplan för SE0240132 Dunderklintarna*.

Löfgren, L. & Andersson, M. 1998. *Kilsbergen - Naturinventering för landskapsplanering*. Örebro kommun och Hopajola.

---

## 11 Klunkhytte skans

klass 2

Motiv:	BiLF	Läge:	2 km NV Lekhyttan	X-koord:	657245
Storlek:	6,7 ha	Skyddsform:	Naturrestat, Kulturminne	Y-koord:	144323

*Beskrivning*

Området utgörs av en fornborg från järnåldern på skogsbevuxen bergrygg. Skogen har en viss urskogskaraktär med torrträd, högstubbar och vindfällan. Här finns ett flertal bergsbranter med blockrika sluttningar som i huvudsak vetter mot sydväst, vilket medför hög solinstrålning. De högst belägna delarna utgörs av hällmarkstallskog. I övrigt dominerar gran men ett visst inslag av löv förekommer, framför allt i bergbranter och rasmarker. Visst kalkinslag i berggrunden medför en rik flora, bl.a. stagg, brudborste, olvon, fjällhållebräken och lentätel. En del intressanta kryptogamer finns här också, t.ex. stor aspticka (NT 2005). Området är även en nyckelbiotop (kartid2 100448201).

*Naturvärden*

De naturvärden som föreligger är framför allt de biologiska med områdets urskogskaraktär och viss kalkgynnad flora och intressanta kryptogamer. Miljön är representativ för området. Bergslagsleden går igenom området och andra stigar finns.

*Bevarandesyfte och åtgärder*

Syftet med reservatet är att för framtiden bevara en representativ del av Kilsbergsterrängen. Målet är att området ska behålla skogens och fornborgens karaktär och hålla dem tillgängliga för allmänheten. Fornborgen är den högst belägna i Kilsbergen och är skyddad genom 2 kap kulturminneslagen. Förvaltare är Länsstyrelsen som ansvarar för tillsynen av reservatet. Skötselplan reviderad 1996. Inventering och översyn av skötselplan önskvärd.

*Källor:*

Löfgren, L. & Andersson, M. 1998. *Kilsbergen - Naturinventering för landskapsplanering*. Örebro kommun och Hopajola.

Länsstyrelsen i Örebro län, 1996. *Skötselplan för naturrestatet Klunkhytte skans*.

---

## 12 Jönsaskogen

klass 1

Motiv:	BiF	Läge:	ca 10 km N Fjugesta	X-koord:	657210
Storlek:	125 ha	Skyddsform:	blivande naturrestat, Riksintresse för naturvård, Natura 2000	Y-koord:	144410

*Beskrivning*

Jönsaskogen är en bondeskog dominerad av gran av varierande karaktär. Här finns allt från kalkbarrskog till senvuxen barrskog med brandspår. Den är inte fragmenterad av skogsbilvägar, vilket är unikt i en så pass tätbefolkad del av länet. Området är i stort opåverkat sedan kolningen upphörde för ca 90 år sedan, men mindre avverkningar har skett. Spåren av den tidigare mänskliga aktiviteten är välbevarade i

form av stigar, stenrösen och kolbottnar. Det finns gott om överståndare av tall i 120-200-årsåldern spritt över området och vissa delar har en naturskogskaraktär. I småkuperade och blockiga områden finns mindre aspbestånd med inslag av mycket grova aspar, granar och björkar. Bitvis finns också gott om död ved av olika dimensioner i olika nedbrytningsstadier. Här och där finns terrängsvackor med sumpskog, mossar eller myrdråg. Skogen ingår i

Lekhyttan, riksintresse för naturvård och delar av skogen är utpekade som nyckelbiotoper. Ett flertal rödlistade kryptogamer har hittats i området, bl.a. stjärntagging, skorpgelelav, stor aspticka och vedtrappmossa. Tretåig hackspett, lodjur och tjäder har alla setts i området. Områdets nordöstra del utgörs av ett Natura 2000-område. Möjlighet till friluftsliv finns då Bergslagsleden går igenom området i norr, där också ett timrat vindskydd finns vid Lilla Tväggelåten

#### Naturvärden

Naturskogskaraktären med gamla och grova träd ger området höga naturvärden. Skogen har höga floristiska och faunistiska värden med flera skyddsvärda arter. Att området är så pass ofragmenterat ger ett extra högt värde.

#### Bevarandesyfte och åtgärder

Målet är en naturskog varför området bör lämnas för fri utveckling. Berguv häckar i området varför vissa delar bör vara helt fritt från all störning från januari till mars. Skall skyddas mot åtgärder som kan skada natur- eller kulturmiljön.

#### Källor:

Löfgren, L. & Andersson, M. 1998. *Kilsbergen - Naturinventering för landskapsplanering*. Örebro kommun och Hopajola.

Store, K., 1999. *Jönsaskogen, en översiktlig naturvärdesinventering*. Länsstyrelsen i Örebro län, Naturvård.

## 13 Hälshyttan

klass 2

Motiv:	Bi	Läge:	9,5 km N Fjugesta	X-koord:	6572100
Storlek:	10 ha	Skyddsform:	Nyckelbiotop, delvis biotopskyddat	Y-koord:	1445378

#### Beskrivning

Detta område ligger precis vid foten av Kilsbergsförkastningen med lite olika biotoptyper. Här finns gammal barr- och lövskog på kalkunderlag, ett sumpskogsområde där en bäck rinner igenom och ett ädellövträdsområde med gamla hamlade askar. I förkastningen finns en rasbrant med blandskog.

#### Naturvärden

Naturvärdena ligger i de grova träd som finns, varav en del tidigare har varit hamlade. Flera hålträd och mulmträd. I området eller i närheten finns flera rödlistade lavar och en kalkgynnad flora. Områdets olika nyckelbiotoper beskrivs nedan.

#### Åtgärder

Området bör besökas för en eventuell revidering eller upprättande av skötselplan.

Nedan följer beskrivningar av de olika nyckelbiotoper som finns i området.

#### Kartid2 100449161

2,9 ha

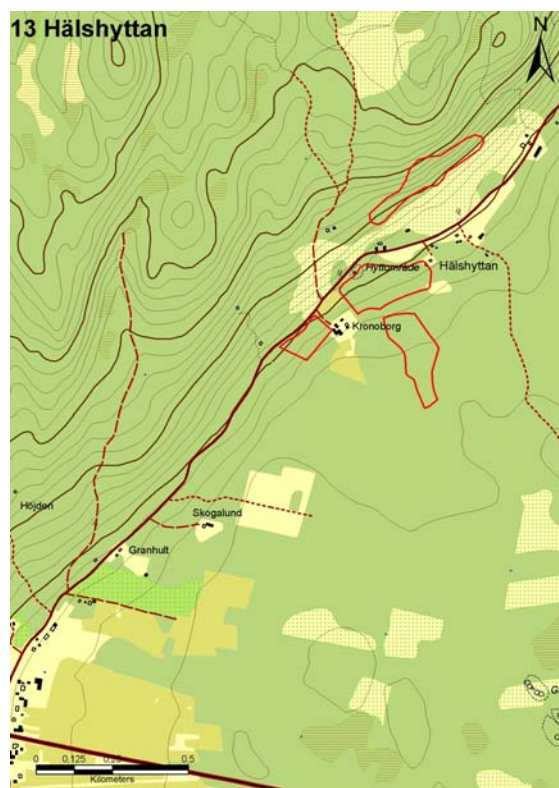
Ett försumpat område med en bäck som rinner igenom. Hela området översilas delar av året. Granen i området är yngre då den har växt upp under lövbeståndet. Området bör lämnas orört. Området är biotopskyddat.

#### Kartid2 100449141

3,3 ha

Ett ädellövsområde med hamlade askar. Många hålträd och mulmträd. Ädellågor finns, många grova. Hugg bort gran och inväxande gran. Håll de gamla

lövträden fria. Undvik att förstöra den döda veden, bl.a. alla lågorna som finns. Delar av objektet är biotopskyddat.



#### Kartid2 100449341

1,1 ha

Gammal barr- och lövskog på kalkunderlag. I biotopen finns äldre hamlade ädellövträd. Värdefull

lavlokal med sällsynta epifytiska lavar på flera av ädellövträden. Området har troligen trädkontinuitet, åtminstone vad gäller ädellövträd. Liten bäck i västra delen av biotopen och i övrigt rörligt markvatten. Kalkgynnad flora.

Kartid2 100449031

2,7 ha

Ras- eller bergbrant med blandskog. Området är biotopskyddat.

## 14 Lunnasjön

klass 1

Motiv:	BiG	Läge:	ca 9 km NNV Fjugesta	X-koord:	657135
Storlek:	15,1 ha	Skyddsform:	delvis biotopskydd, delvis naturreservat	Y-koord:	144397

### Beskrivning

Lunnasjön ligger inklämt mellan två bergspartier vid högsta kustlinjen i Kilsbergen. Sjöns södra strand utgörs av en strandterrass som skapats av Yoldiahavet och markerar högsta kustlinjen. I övrigt omges den av högre bergspartier. Sjön dräneras underjordisk genom terrassens sten- och grusmassor. Vattnet kommer fram ca 250 m söder om sjön i en bäckfåra. Lunnasjön ligger i ett skyddat läge, avskärmat från västliga vindar som resulterar i ett oceaniskt klimat som är gynnsamt för fuktighetskrävande arter. Området är ett äldre skogsbete som nu utgörs av luckig hagmarksskog med ett trädskikt av huvudsakligen ädellöv, gran, asp, gråal och björk. Här finns också grandominerad naturskog (kalkbarrskog), alkärr och sumpmarker. Området hyser en fantastisk rikedom på sällsynta lavar, bl.a. finns i området över 150 träd med lunglav. Objektet ingår i området Lekhyttan, som är ett riksintresse för naturvård. Delar av området är biotopskyddat, det innehåller ett flertal nyckelbiotoper och den norra delen kommer att ingå i det planerade naturreservatet Jönsaskogen. Här finns också ett stort antal rödlistade arter och signalarter, främst kryptogamer. Här växer bl.a. jättelav (EN 2005), lunglav (NT 2005) och flera gelélavar (*Collema* spp).

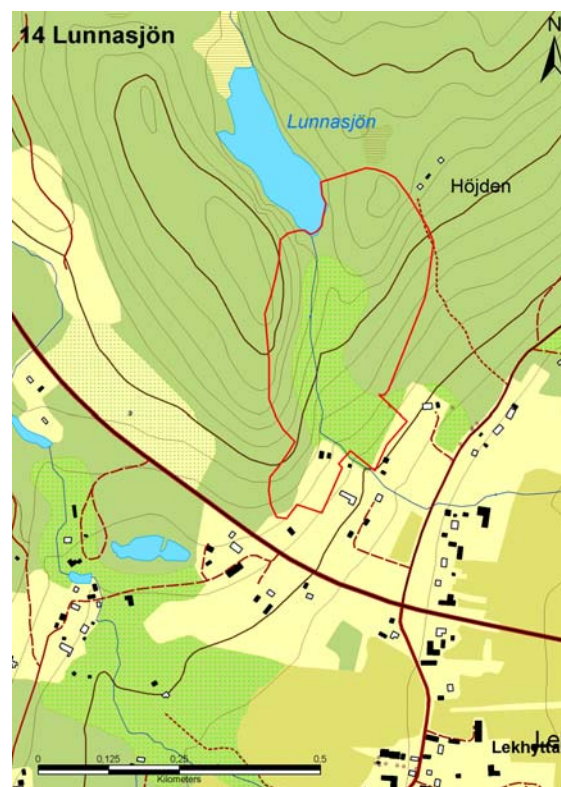
Till för tre-fyra år sedan betades södra delen av området, som har ett biotopskydd, av får. Idag börjar man se en kraftig igenväxning av gran, sly och örnbräken. Får detta fortgå finns det risk att flera naturvärden försvinner för gott.

### Naturvärden

Området har höga naturvärden som består i den speciella geologin och rikedom på kryptogamer, framför allt lavar, som är av internationellt intresse. Det skyddade läget gör det mycket gynnsamt för ett flertal rödlistade arter och signalarter. Det är också angenämt att vistas i området som, med sin trädbärande hagmarkskaraktär och den porlande bäcken, har en avstressande effekt. Om våren präglas området av en fin våraspekt med bl.a. vitsippor.

### Bevarandesyfte och åtgärder

Den södra delen av området bör bevaras som en kryptogamrik trädbärande hagmark med ädellöv. Granen får ej tillåtas att ta överhanden.



Tillåts området växa igen finns risk att jättelaven försvinner från sin enda lokal i Närke. Bete bör snarast möjligt sättas in i området innan igenväxningen har gått för långt. Norra delen som består av barrskog lämnas för fri utveckling.

### Källor:

Askling, J., Ignell, H. & Sandström, A. 1999. *Naturinventering för vägutredning av E18 mellan Lekhyttan och Adolfsberg*. Ekologiska kunskapsgruppen CALLUNA. Unityck, Linköping.

Furuholm, L., Nettelblad, M. & Karlsson, B. 1973. *Översiktlig naturinventering av Örebro kommun*. Naturvårdsenheten, Länsstyrelsen i Örebro län

Nedan följer beskrivningar av de olika nyckelbiotoper som finns i området runt Lunnasjön.

**Kartid2 100448351**

1,7 ha

Äldre skogsbete som nu utgörs av luckig hagmarksskog med ett trädskikt av huvudsakligen ädellöv, gran, asp, gråal och björk. Väster om detta område ligger två biotopskydd med en fantastisk rikedom på sällsynta lavar, bl.a. finns i dessa tre områden över 150 träd med lunglav.

**Kartid2 100448341**

4,2 ha

Barnnatturskog dominerad av gran och tall med inslag av björk, asp, ask, lönn, sälg och död ved. I väster mot sjön är området storblockigt och brant med hällar. I öster är marken bördig och har ett trädskikt av grov gran. Området utgör en viktig skyddszon för den berömda lavlokalen söderut. Större delen av området är biotopskyddat. Norra delen av objektet kommer att ingå i det planerade naturreservatet Jönsaskogen. Objektet ingår i området Lekhyttan, som är ett riksintresse för naturvård.

**Kartid2 100448331**

1 ha

Biotopen består delvis av ett gammalt alkärr och i övrigt av en blandad sumpskog med inslag av gran, glasbjörk och tall, marken är huvudsakligen blöt och översvämmas tidvis. Sumpskogen har ett påtagligt inslag av död ved. Området är genomflutet av en bäck som utmynnar i Lunnasjön. I norra delen av biotopen

flyter bäcken i en sprickdal som sedan tidigare är känd för sin rika kryptogamflora, speciellt bland mossorna. Området är avsatt som biotopskydd. Objektet kommer att ingå i det planerade naturreservatet Jönsaskogen. Objektet ingår i området Lekhyttan, som är ett riksintresse för naturvård.

**Kartid2 100448332**

0,9 ha

Barnnatturskog med inslag av död ved. En del träd är av hög ålder och avsevärd storlek. Denna biotop gränsar i öster mot Lunnasjön, i norr mot delobjekt 1, den ovan beskrivna sumpskogen, och i söder och väster mot nordostvända branter. Även detta delobjekt är avsatt som biotopskydd. Objektet kommer att ingå i det planerade naturreservatet Jönsaskogen och ingår i området Lekhyttan, som är ett riksintresse för naturvård.

**Kartid2 100448021**

Objektet kommer att ingå i det planerade res. Jönsaskogen och ingår i området Lekhyttan, som är ett riksintresse för naturvård.

**Kartid2 100448012**

Objektet ingår i området Lekhyttan, som är ett riksintresse för naturvård.

**Kartid2 100448011**

Objektet ingår i området Lekhyttan, som är ett riksintresse för naturvård.

---

## 16 Gökhufts groddammar

klass 3

Motiv:	BiF	Läge:	0,5 km N Fjugesta
Storlek:	1,5 ha	Skyddsform:	Naturreservat

X-koord:	656298
Y-koord:	144621

### Beskrivning

Mycket fin salamander- och grodlokal som hyser både brungröddor och salamandrar. I området finns flera små vattensamlingar. I övrigt finns lövsumpskog, blandskog och ett litet område som är mer öppet där bottenskiktet består av mossa. I fältskiktet av den öppna delen växer hallon, älgört och mjölkört.

### Naturvärden

Naturvärden ligger framför allt i förekomsten av groddjur. Här finns vanlig padda, vanlig groda och både större och mindre vattensalamander. Det rika insektsliv som råder i området gynnar inte bara groddjuren, utan både fladdermöss och insektsätande fåglar. Området är också berikande för Fjugestabornas friluftsliv. Lokalen används även av skolorna i utbildningssyfte. Området är också en nyckelbiotop (kartid2 100429011).

### Bevarandesyfte och åtgärder

I framtiden bör vissa delar hållas öppna och andra delar lämnas orörda för att gynna en hög biologisk mångfald, t.ex. bör en zon runt dammen hållas öppen medan delar av sumpskogen lämnas orörda. Mycket löv och död ved bör gynnas för att gynna den större vattensalamandern. En mycket intressant grodtunnel är uppförd under riksvägen. Tidigare kördes många groddor över av bilar på vägen.

Skyltning till området, parkering och en stig till området bör iordningställas. Informationsskyltarna om naturreservatet bör snyggas upp. Fler dammar i närliggande område är planerat.

### Litteratur och källor:

SVO:s databaser över nyckelbiotoper, 2005.

Lekebergs kommun, 2004. *Skötselplan för naturreservatet Gökhufts groddammar.*



## 17 Bergaskogen

klass 3

Motiv:	BiF	Läge:	N delen Fjugesta	X-koord:	6562851
Storlek:	22 ha	Skyddsform:	blivande naturreservat	Y-koord:	1446844

### Beskrivning

Området består av en tidigare trädbärande hage som idag är en ekdominerad lövlund och ett barrskogsområde. Ett område som är avverkat för ett tiotal år sedan är insprängt emellan dessa två områden.

### Naturvärden

De värden som finns där idag ligger framför allt i de sociala värdena. Det ligger nära tätorten och är ganska välbesökt av bl.a. motionärer och hundägare. En trevlig rekreationsskog.

### Bevarandesyfte och åtgärder

Syftet med reservatet är gynna de sociala värdena en tätortsnära rekreationsskog kan erbjuda. Tanken är också att få de biologiska värdena att öka. Ökar de biologiska värdena ökar ofta även de sociala aspekterna.

I den ekdominerade delen föreslås att en betad ekhage skapas. Barrskogsområdet bör i vissa delar också öppnas upp medan andra kan lämnas för fri utveckling. På avverkningsytan bör tallar och ekar i första hand gynnas för att skapa en öppen och luftig ädellövskog med inslag av tall.

## 18 Härvesta Norra

klass 1

Motiv:	BiLF	Läge:	4,5 km SO Fjugesta	X-koord:	655829
Storlek:	32,4 ha	Skyddsform:	Natura 2000, 5-årigt naturstödsavtal	Y-koord:	144983

### Beskrivning

Härvesta norra är ett Natura 2000-område som består av naturliga betesmarker beläget på drumlinen. Naturtyper enligt habitatdirektivet är artrika torra-friska låglandsgräsmarker av fennoskandisk typ (6270). Större vattensalamander, en art som ingår i habitatdirektivet, finns också i området. Här finns en blandning av lövträd i ett annars öppet och platt odlingslandskap. Enligt historiska kartor har vissa delar av markerna betats i århundraden och andra har varit uppodlade. Objektet består av fyra områden som skiljs åt av vägar och åkrar. Hagarna är till största delen ekhagar men även mer öppna partier med enstaka buskar som hävdats under lång tid finns också. Detta medför att här finns ett flertal hävdgynnade arter, bl.a. kattfot. Området hyser också en hel del kulturhistoriska lämningar bl.a. fossil åker med tillhörande diken, odlingsrösen och forngravar. En del av området är klassat som nyckelbiotop.

### Naturvärden

Naturvärdena ligger i den artrikedom och de strukturer som har skapats under århundraden genom mänsklig påverkan. Här växer hävdgynnade arter såsom stagg, kattfot och gråfibbla. I vissa delar av området finns flera grova ekar. De kulturhistoriska lämningarna i området förstärker naturvärdet.

### Bevarandesyfte och åtgärder

Området ska bevara den hävdgynnade floran, grova ekar och andra grova, vidkroniga träd. Eftersom området ligger inom ett kärnområde i länet för läderbaggen är det viktigt att dessa ekmiljöer gynnas.



Betetrycket i vissa områden bör ökas och viss röjning av sly och utglesning av trädskiktet för att öka solinstrålningen till ekarna planeras. En livskraftig population av större vattensalamander ska finnas i området. Eventuellt kan fler lekvattnen skapas. Planer finns att utöka Natura 2000-området att omfatta hela beteshagen på drumlinen i östra delen. Bevarandeplan uppdaterad 2005.



Källa:

Länsstyrelsen i Örebro län, 2005. *Bevarandeplan för SE0240141 Härvesta norra.*

## 19 Håvesta ekhage

klass 1

Motiv:	BiGKL	Läge:	ca 5,5 km SSO Fjugesta	X-koord:	655705
Storlek:	8,5 ha	Skyddsform:	Naturreservat, Natura 2000, fornminne	Y-koord:	144899

### Beskrivning

Området ligger i drumlinlandskapet runt Hackvad. Det utgörs av en ekhage med rik flora och fauna, som till större delen är välhävdat. Området hyser både brungrodor och båda arterna av salamander. I området finns också mänskliga spår från bondestenåldern. Man har hittat stenyxor och där finns ett gravfält. Det finns också spår av fossila åkrar och en halvveg från medeltiden.

### Naturvärden

Området har en rik flora med bl.a. slåttergubbe, smörboll, nattviol, jungfru Marie nycklar och stagg. Större vattensalamander, som ingår i EU:s habitatdirektiv, finns här. De kulturhistoriska fynden förhöjer värdet.

### Bevarandesyfte och åtgärder

Målet med reservatet är att bevara områdets karaktär som ekhage och den biologiska mångfalden som är knuten till åldriga ekar och andra ädellövträd. Områdets fornminnen ska också bevaras. Reservatet ingår i EU:s Life Natur läderbaggeprojekt. Förvaltas av Länsstyrelsen. Skötselplan upprättad 2001. Området ska skyddas mot åtgärder som kan skada natur- eller kulturmiljön.

### Källor:

Jordbruksverkets databas över ängs- och betesmarksinventeringen Tuva, 2005

Länsstyrelsen i Örebro län, 2001. *Bildande av naturreservatet Håvesta ekhage*. Förslag 2001-03-22.

## 20 Härvesta ekhage

klass 1

Motiv:	BiLGF	Läge:	5 km SO Fjugesta	X-koord:	655650
Storlek:	3 ha	Skyddsform:	blivande naturreservat	Y-koord:	144970

### Beskrivning

Området är en ekhage med frisk betesmark på en drumlin. Här finns grova träd, främst ek, med en rik flora och fauna. Framför allt kan nämnas en rik våraspekt och att området hyser större vattensalamander. Här finns också fågelbär, hassel, hägg, olvon, hagtorn och nypon. Tidigare har området nyttjats för bete och uttag av ved.

### Naturvärden

Naturvärdet består i förekomsten av gamla hagmarksekar och den biologiska mångfald som är knuten till detta. En betesgynnad flora och förekomst av större vattensalamander höjer naturvärdet. Det är också geografiskt intressant då det ligger på en drumlin. Området är inkluderat i EU:s Life läderbaggeprojekt.

### Bevarandesyfte och åtgärder

Detta område ligger inom drumlinområdet runt Hackvad, som är ett riksintresse för naturvård. Dess

närhet till andra reservat, bl.a. Ekåsen, bidrar till områdets nätverk av viktiga ekmiljöer och den biologiska mångfald som är knuten till ekar. Bevarandemålet är en ekhage med inslag av andra lövträd. De artgrupper som framför allt ska gynnas är salamandrar, insekter, lavar och vedlevande svampar. Området ska också vara tillgängligt för allmänheten genom markerad stig, skyltar och parkeringsmöjligheter. Restaurering för att gynna ekarna är planerat. Förvaltare av reservatet är Länsstyrelsen. De ansvarar också för uppföljning av utförda åtgärder. Området ska skyddas mot åtgärder som kan skada natur- eller kulturmiljön. Skötselplan är upprättad 2005.

### Källa:

Länsstyrelsen i Örebro län, 2005. *Länsstyrelsens i Örebro län beslut och föreskrifter angående bildandet av naturreservatet Härvesta ekhage i Lekebergs kommun*. Förslag 2005-02-14.

## 21 Ekåsen

klass 1

Motiv:	BiGKL	Läge:	ca 6,8 km SSO Fjugesta	X-koord:	655607
Storlek:	48,5 ha	Skyddsform:	Naturreservat, Natura 2000, fornminnen	Y-koord:	144970

### Beskrivning

Reservatet utgörs av ekhagar på en serie drumliner i drumlinområdet runt Hackvad. Här hittar man länets näst största ek som är sju meter i omkrets och omkring 500 år gammal. Området hyser läderbagge och en hel del fåglar, bl.a. göktyta. Närkes enda fynd av tickan *Oxyporus obducens* växer här, känd från endast tolv lokaler i landet. I området finns också ett av länets största förhistoriska gravfält med 140 gravar och andra spår av mänsklig aktivitet från yngre järnåldern och framåt. Idag är området, förutom på gravfältet, övervuxet med tuvtåtel och en hel del brännässla.

### Naturvärden

Områdets naturvärden består i de geologiska formationer i form av drumliner, eklandskapet med viss andel grov ek, och faunistiska värden, framför allt genom läderbaggens förekomst i området. Lav- och svampfloran är också rik med ett antal rödlistade arter. Utöver detta finns i området ett av länets största gravfält, vilket förstärker värdet ytterligare.

### Bevarandesyfte och åtgärder

Målet med reservatet är att bevara områdets karaktär som ekhage och den biologiska mångfald som är knuten till åldriga ekar och andra ädellövträd. Områdets fornminnen skall också bevaras. Önskvärt

är att sätta in ett kraftigt bete för att få bort tuvtåtel för att, om möjligt, få in andra arter. Reservatet ingår i EU:s Life Natur läderbaggeprojekt. Det förvaltas av Länsstyrelsen. Skötselplan upprättad 2001. Området skall skyddas mot åtgärder som kan skada natur- eller kulturmiljön.

### Källor:

Berglund, T., 2000. *Lavfloran på Ekåsen, Hackvad socken*. Länsstyrelsen i Örebro län, Naturvård. Publikation nr 2000:24.

Länsstyrelsen i Örebro län, 2001. Bildande av naturreservatet Ekåsen och förslag till skötselplan för Ekåsen, 2001-03-22

Jansson, N., 1997. *Vedskalbaggsfaunan i två områden i Örebro län – Hackvad och Nalaviberg*. Länsstyrelsen i Örebro län, Naturvård. Publikation nr 1997:22.

Jordbruksverkets databas över ängs- och betesmarksinventeringen Tuva, 2005

Löfgren, L.; Nilsson, K. G. och Wilhelmson, J., 1998. *Ekåsen, Lekeberg kommun, botanisk inventering*. Länsstyrelsen i Örebro län, publikation nr 1998:38.

## 22 Tjugestaåsen

klass 1

Motiv:	BiGKL	Läge:	ca 7 km SSO Fjugesta	X-koord:	655558
Storlek:	3,6 ha	Skyddsform:	Naturreservat	Y-koord:	144898

### Beskrivning

Tjugestaåsen är beläget på en drumlin i drumlinlandskapet runt Hackvad och består av en ekhagmark med åldriga ekar. Området har länge utnyttjats som betesmark. Här är både floran och faunan rik, bl.a. kattuggla och skogsduva. Här finns även lämningar i form av delvis stensatta gropar och en torpargrund.

### Naturvärden

Områdets naturvärden består i den geologiska strukturen i form av en drumlin, stor artrikedom och kulturvärden i form av lång tids bete, som alla sammantaget har skapat den rika miljön.

### Bevarandesyfte och åtgärder

Målet med reservatet är att bevara områdets karaktär som ekhage och den biologiska mångfalden som är knuten till åldriga ekar och andra ädellövträd. Reservatet förvaltas av Länsstyrelsen. Skötselplan upprättad 2001. Området ska skyddas mot åtgärder som kan skada natur- eller kulturmiljön.

### Källa:

Länsstyrelsen i Örebro län, 2001. *Bildande av naturreservatet Tjugestaåsen*. Förslag 2001-03-22.

## 23 Botåsen

klass 1

Motiv:	BiKGLF	Läge:	9 km SSO Fjugesta	X-koord:	655330
Storlek:	21 ha	Skyddsform:	blivande naturreservat	Y-koord:	144850

### Beskrivning

Området består av örtrik äng med betes- och kalkgynnad flora, en igenvuxen lövlund och blockrik hage med ekar. Här finns en rik, kalkpåverkad flora, främst kryptogamer varav flera är rödlistade, och en rik vårblooming. Flera fornlämningar finns i området, bl.a. ett gravfält med en stor domarring och ett stort röse som kallas Drakrösan. I övrigt finns stenmurar, stensträngar och gott om odlingsrösen. Ingår i drumlinområdet vid Hackvad som är ett riksintresse för naturvård.

### Naturvärden

Områdets naturvärden består i estetiken, de intressanta kulturhistoriska lämningarna och den rika floran. Växter som kan nämnas är lungört, svinrot, smörbollar, gullviva, blåsippra och lundstarr. Här finns en intressant svampflora, varav flera är rödlistade, bl.a. slöjroksvamp (VU 2005) och gult porskinn (NT 2005).

### Bevarandesyfte och åtgärder

Syftet är att bevara den biologiska mångfald som är knuten till betade ekhagar och slutna ädellövskog. Granar ska tas bort, även triviallöv som tränger ekarna. Ädellövskogen bör lämnas för fri utveckling. Insektsfaunan borde inventeras då man i ett område intill hittat flera intressanta skalbaggar. Området ska

också hållas tillgängligt för allmänheten. Länsstyrelsen ansvarar för uppföljning av utförda åtgärder.

### Källor:

Berglund, T. 2001. *Inventering av lavar i sex områden i västra Närke*. Länsstyrelsen i Örebro län. Naturvård. Publikation nr 2001:24

Jansson, N., 1999. *Vedskalbaggsfaunan i tio områden med gamla ädellövträd i Örebro län*. Länsstyrelsen Örebro län, Naturvård. Publikation 1999:26.

Länsstyrelsen i Örebro län, 2005. *Länsstyrelsens i Örebro län beslut och föreskrifter angående bildandet av naturreservatet Botåsen i Lekebergs kommun*. Förslag 2005-02-16

Löfgren, L., Nilsson, K. G. och Wilhelmson, J. 1999. *Botåsen, Lekeberg kommun, botanisk inventering*. Länsstyrelsen i Örebro län, publikation nr 1999:35

Nilsson, KG., 1999. Svampflora, Botåsen (artlista)

Waldén, H. W., 1996. *Landmolluskfaunan i lundar och lövängar i Närke*. Länsstyrelsen i Örebro län. Publikation nr 1996:26

## 24 Båsbergen

klass 2

Motiv:	BLF	Läge:	Ca 9 km NNV Fjugesta	X-koord:	6570640
Storlek:	173 ha	Skyddsform:	blivande naturreservat	Y-koord:	1440717

### Beskrivning

Består av barrnaturskog med en blockrik bäckdal. Området är kuperat med höga klipphöllar och väggar som är slipade av inlandsisen. Ett ymnigt mosstäck på både lodytor, block och lågor. Död ved finns bitvis i olika nedbrytningsstadier. Ett fuktigt mikroklimat gynnas av bäcken och flera sumpiga partier och skogskärr, vilket medför att många kryptogamer trivs, bl.a. lunglav (NT 2005) och broktigel (VU 2005). I objektet ingår ett antal nyckelbiotoper (kartid2 100448081, 100448271, 100448281) och naturvårdsområden.

### Naturvärde

Naturvärdena ligger framför allt i de biologiska och i landskapsbilden. Området är representativt för Kilsbergen och här finns flera rödlistade arter. Visst värde för friluftslivet föreligger då Bergslagsleden går igenom området i söder.

### Bevarandesyfte och åtgärder

Området lämnas för fri utveckling för att bibehålla sin naturskogs-karaktär.

### Källa:

Löfgren, L. & Andersson, M. 1998. *Kilsbergen - Naturinventering för landskapsplanering*. Örebro kommun och Hopajola.

## 26 Trystorp

klass 3

Motiv: Bi	Läge: 8 km SSV Fjugesta	X-koord: 6553970 (mellan områdena)
Storlek: -	Skyddsform: ofredat	Y-koord: 1443930 (mellan områdena)

### Beskrivning

Dessa nyckelbiotoper flankerar ett område av framtida naturvårdsintresse med samma namn. De ligger alla vid kanten av Logsjön, som även den kan innehålla vissa naturvärden. Nedan följer beskrivning av de olika nyckelbiotoperna i området.

### Åtgärder

Inventering och naturvärdesbedömning.

#### Kartid2 100408091

0,8 ha

Översilad skiktad klibbalsumpskog i sluttning med ädellövinslag och artrik flora, fd bete. Artrik miljö, fältskiktet domineras av högorter och bland kärlväxterna märks ormbär och smörboll, här växer också hassel och måbär.

#### Kartid2 100408041

1,9 ha

En sumpskog som är tämligen opåverkad. Bör lämnas orörd.

#### Kartid2 100408611

1,3 ha

Ålsumpskog. Precis väster om kartid2 100408041.

#### Kartid2 100408061

1,3 ha

Ett område med hasselbuskar och ett trädskikt med blandat löv. Området betas av får, dock ej området längst i norr. I norra delen finns de äldsta och grövsta lövträden.

## 27 Trystorps ekäng

klass 1

Motiv: Bi	Läge: 8 km SSV Fjugesta	X-koord: 655212
Storlek: 47,6 ha	Skyddsform: Naturreservat, Natura 2000	Y-koord: 144440

### Beskrivning

Reservatet består av moränbackar i ett kulturlandskap med åkrar som omges av ek- och linddominerande lövskog av lundkaraktär. Här finns flera lövskogstyper – eklundar, alkärr och större bestånd av lind, björk, asp, lönn, ask och sälg. Slätter och bete har tidigare haft stor inverkan på landskapet och vegetationen. Lövängsskötsel och skogsbete har under flera århundraden präglat området och resulterat i ett öppet och luftigt trädlandskap. Hagmarkerna lämnades för igenväxning under lång tid, men under senare tid har man öppnat upp delar genom kraftig röjning och bitvis genom slätter. Området har en rik flora och fauna med ett flertal rödlistade arter. Förvaltare är Örebro läns landstings vilt- och naturvårdskommitté. Skötsel ombesörjs av markägaren. Skötselplan upprättad 1999, bevarandeplan reviderad 2005.

### Naturvärden

Skyddade ädellövskogar är i Lekebergs kommun inte så vanligt förekommande. Därmed har området ett högt skyddsvärde. Utöver detta är området artrikt och hyser flertalet rödlistade arter, framför allt kryptogamer och insekter. Även fågellivet är rikt.

### Bevarandesyfte och åtgärder

Området ska bevaras som en äldre ädellövskog med rik epifytflora där områdets inhemska arter ska fortleva under naturliga betingelser. Mängden hård,

död ved ska öka för att gynna bl.a. insekter. Vid behov ska inväxande gran tas bort.

Länsstyrelsen planerade åtgärder är framtagande av en ny skötselplan. Området ingår i ett trädkarteringsprojekt som pågår 2004-2005. Syftet med projektet är att utgöra grunden för ett landskapsperspektiv för läderbaggen och dess livsmiljöer i Närke. Data från karteringen ska även leda till en bristanalys med avseende på tillgången på lämpliga hålträd i regionen.

### Källor:

Furuholm, L., Nettelblad, M. & Karlsson, B. 1973. *Översiktlig naturinventering av Örebro kommun*. Naturvårdsenheten, Länsstyrelsen i Örebro län.

Jansson, N., 1999. *Vedskalbaggsfaunan i tio områden med gamla ädellövträd i Örebro län*. Länsstyrelsen Örebro län, Naturvård. Publikation 1999:26.

Waldén, H. W., 1996. *Landmolluskfaunan i lunder och lövängar i Närke*. Länsstyrelsen i Örebro län. Publikation nr 1996:26.

Länsstyrelsen i Örebro län, 2005. *Bevarandeplan för SE0240075 Trystorps ekäng*.

Örebro läns landsting, 1999. *Skötselplan för naturreservatet Trystorps ekäng*.

## 28 Stenbäcken

klass 2

Motiv: BiF Läge: 8 km NV Fjugesta  
Storlek: 42 ha Skyddsform: Naturreservat

X-koord: 656817  
Y-koord: 143886

### Beskrivning

Kulturmarker och skog vid Lillsjön i Kilsbergen. Området som helhet är variationsrikt med ängs- och betesmark, yngre och äldre skog av både löv och barr. Här finns fina förutsättningar för ett rörligt friluftsliv. Reservatet består av gården Stenbäcken som är en gammal lidodling. Här är jordmånen rikare än i Kilsbergen i övrigt vilket medför en relativt rik flora. Ett stort lövinslag är positivt för många fåglar. Vidare finns här Lillsjön som till viss del ingår i reservatet. Sjön är oligotrof med både långgrunda sandstränder och granithällar. Den har tidigare varit reglerad då en omfattande hytt- och kvarnverksamhet bedrevs i området. Lillsjöbäcken som rinner till Lillsjön är helt opåverkad av ingrepp förutom vid utloppsdammen intill Lillsjön. Här finns en naturlig öringstam, bäver och strömstare.

### Naturvärden

Värdet består framför allt i de friluftaktiviteter man kan ägna sig åt i området. Här finns tältäng och lägerplats med vindskydd. Det finns en naturstig och Bergslagsleden passerar genom området. Ett härbre

finns tillgängligt sommartid för vandrare på leden. Utöver detta finns också vissa biologiska värden, framför allt som är knutna till hagen och ängsmarkerna. Här finns hävdgynnade arter såsom svinrot, darrgräs och ormrot.

### Bevarandesyfte och åtgärder

Stenbäckens friluftsgård och naturskola är viktigt för friluftslivet i området med stigar, vindskydd och lägerplatser. Lillsjön är en välbesökt badsjö. Naturvårdsförvaltare är Stiftelsen för fritidsområden i Örebro län. Skötselplanen, som är från 1993, bör revideras varvid en inventering också bör initieras.

### Källor:

Länsstyrelsen i Örebro län, 1993. *Skötselplan för naturreservatet Stenbäcken*.

Löfgren, L. & Andersson, M. 1998. *Kilsbergen - Naturinventering för landskapsplanering*. Örebro kommun och Hopajola.

## 30 Trehörningen

klass 1

Motiv: BiF Läge: 13,5 km NV Fjugesta  
Storlek: 58 ha Skyddsform: blivande naturreservat, Natura 2000

X-koord: 6569998  
Y-koord: 1434582

### Beskrivning

Detta är en större barrskog av naturskogskaraktär i Kilsbergen med stort lövinslag som har stor betydelse för friluftslivet då sportfiske bedrivs i tjärnarna. Vissa delar är brandpräglad med en stor mängd av branddödade granar av olika dimensioner. I dessa delar är lövinslaget stort. Området är kuperat och blockrikt och skogen avlöses av myrar och tjärnar. Skogen är välsluten och flerskiktad med blöta svackor, vilket ger ett fuktigt mikroklimat som gynnar många kryptogamer. Flera signalarter är funna i området. Träden är 80-100 år gamla, en del upp till 130 år. Dessutom finns en kolbotten och kojruin.

### Naturvärden

Trehörningen i sig har ett högt skyddsvärde då det hyser stora natur- och landskapsekologiska värden. Då området består av flerskiktad, äldre granskog med stort lövinslag, har hög luftfuktighet och mycket död ved får det höga biologiska värden genom att många organismer trivs här. Området är av intresse för friluftslivet genom att sportfiske bedrivs i tjärnarna.

Området ingår i ett kluster av värdefull natur har utpekats av Naturvårdsverket och Länsstyrelsen som värdefull barrskogstrakt. Närheten till de planerade reservaten Sör-Ämten, Storsjögången och utvidgningen av Ugglehöjden gör att ett större område med äldre skog bevaras.

### Bevarandesyfte och åtgärder

Området bör bevaras som en barrskog med naturskogskaraktär och lämnas för fri utveckling.

### Källor:

Löfgren, L. & Andersson, M. 1998. *Kilsbergen - Naturinventering för landskapsplanering*. Örebro kommun och Hopajola.

Wennberg, S. & Höjer, O. (red.) 2005. *Frekvensanalys av skyddsvärd natur (FaSN). Förekomst av värdekärnor i skogsmark*. Rapport 5466. Naturvårdsverket.

## 31 Storsjögången

klass 1

Motiv: Bi	Läge: 12,5 km NV Fjugesta	X-koord: 6568882
Storlek: 88 ha	Skyddsform: blivande naturreservat, Natura 2000	Y-koord: 1434851

### Beskrivning

Storsjögången är en 120-årig, flerskiktad barrblandskog med bitvis stort lövinslag. Området är ganska blockrikt med spridda förekomster av död ved. Luftfuktigheten är hög på grund av flera svackor och fuktdrag. Flera signalarter har observerats i området. Här finns gransumpskog med inslag av klibbal. En bäck omgiven av asp, björk och enstaka rönnar rinner genom en sänka med hög luftfuktighet ut i Storsjön. I denna del finns det gott om klen död ved, men även en hel del bäverfällade grova aspar och björkar. Här häckar också bivråk regelbundet (VU, 2005). I söder finns en gransumpskog med en intilliggande lok med god förekomst av död ved, både lågor och torrträdd. En liten del av området är klassat som nyckelbiotop.

### Naturvärden

Området ingår i ett kluster av värdefull natur har utpekats av Naturvårdsverket och Länsstyrelsen som värdefull barrskogstrakt. Närheten till de planerade reservaten Trehörningen, Sör-Ämten och

utvidgningen av Ugglehöjden gör att ett större område med äldre skog bevaras. Storsjögången i sig har ett högt skyddsvärde för den biologiska mångfalden då det hyser stora natur- och landskapsekologiska värden.

### Bevarandesyfte och åtgärder

Området bör bevaras som en barrblandskog med naturskogskaraktär och lämnas för fri utveckling.

### Källor:

Löfgren, L. & Andersson, M. 1998. *Kilsbergen - Naturinventering för landskapsplanering*. Örebro kommun och Hopajola.

Wennberg, S. & Höjer, O. (red.) 2005.

*Frekvensanalys av skyddsvärd natur (FaSN). Förekomst av värdekärnor i skogsmark*. Rapport 5466. Naturvårdsverket.

## 32 Sör-Ämten

klass 1

Motiv: Bi	Läge: 14 km NV Fjugesta	X-koord: 6569693
Storlek: 105 ha	Skyddsform: blivande naturreservat, Natura 2000	Y-koord: 1433789

### Beskrivning

Området är ett barrskogsområde som omgärdar sjön Sör-Ämten i Kilsbergen. Skogen är flerskiktad, runt sjön huvudsakligen tallskog med en ålder upp till 140 år. Söder om sjön växer en olikåldrad granskog med hundraåriga granar och stort inslag av löv. Död ved finns av både barr och löv i form av lågor, högstubbar och torrakor, bl.a. en tallhögstubbe med brandljud. Med flera lokar, bl.a. längs en avlång svacka med ett stråk av blöta partier, frisk till blöt mark, har skogen ett fuktigt mikroklimat, vilket gynnar många kryptogamer. Området hyser flera signalarter och rödlistade arter, t.ex. västlig njurlav, stor aspticka och veckticka. Här finns också hackspår av tretåig hackspett. Dessutom finns här ett grottsystem som är bland de största i Kilsbergen. Sportfiske bedrivs i sjön.

### Naturvärde

Området ingår i ett kluster av värdefull natur har utpekats av Naturvårdsverket och Länsstyrelsen som värdefull barrskogstrakt. Närheten till de planerade

reservaten Trehörningen, Storsjögången och utvidgningen av Ugglehöjden gör att ett större område med äldre skog bevaras. Sör-Ämten i sig har ett högt skyddsvärde då det hyser stora natur- och landskapsekologiska värden.

### Bevarandesyfte och mål

Området bör bevaras som en barrblandskog med naturskogskaraktär och lämnas för fri utveckling.

### Källor:

Löfgren, L. & Andersson, M. 1998. *Kilsbergen - Naturinventering för landskapsplanering*. Örebro kommun och Hopajola.

Wennberg, S. & Höjer, O. (red.) 2005.

*Frekvensanalys av skyddsvärd natur (FaSN). Förekomst av värdekärnor i skogsmark*. Rapport 5466. Naturvårdsverket.



### 33 Ugglehöjden

klass 1

Motiv:	Bi	Läge:	ca 14 km NV Fjugesta	X-koord:	656795
Storlek:	46 ha	Skyddsform:	Naturreservat, Natura 2000	Y-koord:	143358

#### Beskrivning

Områdets högre delar utgörs av ett hållmarksdominerat skogsparti med naturskogskaraktär. I den norra delen finns också en 100-årig lövblandad barrskog på blockrik, fuktig mark. I nordvästra delen finns en sprickdal där en bäck rinner genom ett myrdråg. I de lägre delarna dominerar granskog. Här kan också björk och någon rönn förekomma. I reservatet finns också en mindre tallmosse med en tjärn och en gransumpskog. I gransumpskogen växer även klibbal, björk och asp. Den centrala delen kan ha uppkommit spontant efter brand. Spår syns i form av brandljud, enstaka gamla tallar och brandstubbar. Längst i söder finns två små myrområden med torrträd, hålträd och enstaka lågor. Området är delvis svårframkomligt på grund av storblockig morän och stora mängder lågor av framför allt gran. Som helhet utgör området en naturskogslignande flerskiktad och lövrik skog rik på död ved med flera fuktiga småbiotoper. Här har tjäder observerats och ett antal signalarter och rödlistade arter, främst kryptogamer. Floran har visst intresse med ett antal rödlistade arter och rikligt med signalarter.

Området antas ha använts för skogbruk sedan slutet av 1600-talet och kolbottnar har påträffats. Det kan ha blivit slutavverkat i slutet av 1800-talet.

#### Naturvärden

Områdets naturvärden består i variationen, den vilda känslan av naturskog och det rika fågellivet. Här finns t.ex. bivråk, järpe, tjäder, sparvuggla och spillkråka. Alla är Natura 2000-arter. Floran är till viss del intressant med bl.a. nordbräken, korallrot och knärot, flera rödlistade arter och signalarter, framför allt kryptogamer. Några som kan nämnas är kattfotslav, garnlav, knotttrig blåslav (NT 2005) och harticka (NT

2005). En planerad utökning av Ugglehöjdens naturreservat är beslutat. Området ingår i ett kluster av värdefull natur har utpekats av Naturvårdsverket och Länsstyrelsen som värdefull barrskogstrakt. Närheten till de planerade reservaten Trehörningen, Sör-Ämten och Storsjögången gör att ett större område med äldre skog bildas. Ugglehöjden i sig har ett högt skyddsvärde för den biologiska mångfalden då det hyser stora natur- och landskapsekologiska värden.

#### Bevarandesyfte och åtgärder

Naturtypen och tjärnen ska bevaras och skogsekosystemens naturliga funktioner och processer ska upprätthållas. Tjärnen ska vara oreglerad och den naturliga hydrologin i området ska bibehållas. Mängden död ved och gammal skog ska bevaras och förstärkas. Enligt naturreservatets skötselplan ska området lämnas för fri utveckling. Skötselplanen är från 1996 och bevarandeplanen uppdaterades 2005.

#### Litteratur och källor:

Kärkkäinen, M. 1996. *Ugglehöjden, Lekebergs kommun. Nyckelbiotoper*. Länsstyrelsen i Örebro län, Naturvård. Rapport nr 1996:19.

Länsstyrelsen i Örebro län, 2005. *Bevarandeplan för SE0240020 Ugglehöjden*.

Länsstyrelsen i Örebro län, 1996. *Skötselplan för naturreservatet Ugglehöjden*.

Löfgren, L. & Andersson, M. 1998. *Kilsbergen - Naturinventering för landskapsplanering*. Örebro kommun och Hopajola.

### 34 Sixtorp

klass 1

Motiv:	BiFKL	Läge:	12,5 km V Fjugesta	X-koord:	656320
Storlek:	42 ha	Skyddsform:	blivande naturreservat, Natura 2000	Y-koord:	143370

#### Beskrivning

Sixtorp är ett småbrutet landskap en blandlövhage med mestadels björk men även asp, ask och gran. Buskskiktet består av hassel och en. Naturtyperna är friskäng och torräng med flera hävdgynnade arter såsom ormröt, darrgräs, slättergubbe, svinrot, slätterfibbla och kattföt. Området är välhävdat till svagt hävdat. Stengärdesgårdar och odlingsrösen

förstärker landskapsbilden. I norr utgörs reservatet av Igeltjärnen med omgivande våtmarker. I området ingår några nyckelbiotoper (kartid2 100426021 och 100426011) som utgörs av asprika blandlövsogar med inslag av ädellöv, men här finns även kalkbarrskog. Moss- och lavfloran är ganska artrik med flera intressanta och krävande arter. Velamshyttebäcken som rinner igenom området i

norr hyser öring. En del av reservatet är också ett Natura 2000-område. Området betades delvis fram till 1960 för att sedan återupptas under 90-talet. Då gjordes också etappvisa restaureringsinsatser för att öppna upp området igen.

Huvuddelen av området täcks av morän och del av terrängen utgörs av dödstopografi. Igeltjärnen är en sk dödisgrop. I berggrunden finns gnejs och granit med inslag av järnmalm. Spår av gruv- och hyttverksamhet syns på flera ställen, förmodligen fanns den första anläggningen för järnframställning här redan på 1500-talet. Ängsbruket förekom troligen också redan då.

Goda rekreationsmöjligheter finns med bad och fiske och genom att Bergslagsleden går igenom reservatet. Rastställe med vindskydd och eldplats finns.

#### *Naturvärde*

Området har stor variation med bl.a. slåtteräng, betade hagar och skogar. Här kan man hitta krävande arter knutna till de olika miljöerna. Området är vackert och tilltalande och kommuninvånarna besöker området flitigt. Här finns vandringsleder och bad.

#### *Bevarandesyfte och åtgärder*

Att för framtiden hålla ängs- och betesmarker välhävda för bevarande av den rika floran. Den biologiska mångfalden knuten till lövrika blandskogar och barrskogar ska också bevaras. Öringens lekmöjligheter ska på sikt förbättras. Kulturminnen ska bevaras. Nyckelbiotoperna i området kan i princip lämnas för fri utveckling, men granen ska hållas borta från lövskogen. Området ska även i fortsättningen vara attraktivt för friluftslivet och naturskoleverksamhet. Skötselplanen är från 2002. Länsstyrelsen ansvarar för uppföljning av utförda åtgärder.

#### *Litteratur och källor:*

Furuholm, L., Nettelblad, M. & Karlsson, B. 1973. *Översiktlig naturinventering av Örebro kommun*. Naturvårdsenheten, Länsstyrelsen i Örebro län.

Länsstyrelsen i Örebro län, 2005. *Länsstyrelsens i Örebro län beslut och föreskrifter angående bildandet av naturreservatet Sixtorp i Lekebergs kommun*.

Löfgren, L. & Andersson, M. 1998. *Kilsbergen - Naturinventering för landskapsplanering*. Örebro kommun och Hopajola.

---

## 35 Baggetorp

klass 3

Motiv:	Bi	Läge:	13 km VSV Fjugesta
Storlek:	11,5 ha	Skyddsform:	Naturreservat

X-koord:	655928
Y-koord:	143329

#### *Beskrivning*

Två mindre barrskogsområden i sydligaste delen av Kilsbergen som i låg omfattning är påverkat av skogsbruk. Barrskogen har en ålder på mer än hundra år. Här finns både hällmarkstallskog och barrskog av hedart och frisk ristyp, men även gransumpskog. Man kan bl.a. hitta gammalgranlav, skuggblåslav, tretåig hackspett och sparv-, katt- och hornuggla. I en liten del av området finns rikligt med knärot. Områdena har naturskogskaraktär med lång kontinuitet och ganska hög förekomst av död ved. En rundslinga på drygt en kilometer, som passerar områdets naturtyper, finns markerat i norra området.

#### *Naturvärden*

Områdenas naturvärden består i den långa kontinuiteten, hög förekomst av död ved och naturskogskaraktären. Närheten till hembygdsgården Baggetorp och den markerade leden genom det norra

området gör att det har ett värde för friluftslivet också.

#### *Bevarandesyfte och åtgärder*

Syftet med reservatet är att bevara dessa områden och dess biologiska mångfald för framtiden. Området ska utvecklas fritt utan aktiva skötselåtgärder. Informationsskylt vid parkeringen vid hembygdsgården är önskvärt. Skötselplan är reviderad 1996. En riktad inventering av framför allt kryptogamer bör genomföras. Förvaltare är Länsstyrelsen.

#### *Källor:*

Löfgren, L. & Andersson, M. 1998. *Kilsbergen - Naturinventering för landskapsplanering*. Örebro kommun och Hopajola.

*Skötselplan för naturreservatet Baggetorp, 1996-09-05.* Länsstyrelsen i Örebro län.

## 36 Kroksjöskogen

klass 1

Motiv:	Bi	Läge:	17 km NV Fjugesta	X-koord:	6566430
Storlek:	290 ha	Skyddsform:	blivande naturreservat, delvis Natura 2000	Y-koord:	1429450

### Beskrivning

Kroksjöskogen är ett Natura 2000-område beläget på Kilsbergens södra höjdplatå. Terrängen är rik på förkastningar, sjöar, myrar och storblockig morän. Området är småkuperat med åsryggar med mellanliggande, ofta försumpade, terrängavsnitt. Norr-Gässlingen, Sör-Gässlingen och Kroksjön är typiska skogssjöar med humusfärgat vatten, på flera ställen med sank stränder. Sjöarna förbinds med Pålsbäcken. Skogen är dominerad av barrblandskog med övervägande gran, asp och björk, men här finns även al, sälg och rönn. Tall finns på åsryggarna, blockmarker och på näringsfattiga myrar. Ålder på skogen är mellan 75 och 255 år. Tallöverståndare och tallstubbar av hög ålder, en del med brandspår, tyder på en tidigare högre andel tall än idag. Död ved av både barr och löv finns rikligt. Ett gynnsamt lokalklimat med hög luftfuktighet medför en mängd skogsorganismer, bl.a. rikliga hänglavssamhällen. Fler kolbottnar i området visar att skogen tidigare har brukats.

### Naturvärden

Området ingår i ett kluster av värdefull natur har utpekats av Naturvårdsverket och Länsstyrelsen som värdefull barrskogstrakt. Närheten till de planerade reservaten Trehörningen, Storsjöången, Sör-Ämten och utvidgningen av Ugglehöjden gör att ett större område med äldre skog bildas. Kroksjöskogen i sig

har ett högt skyddsvärde då det hyser stora natur- och landskapsekologiska värden.

Grön sköldmossa, en art som ingår i habitatdirektivet, finns i området. Även tjäder, spillkråka och tretåig hackspett, också arter i habitatdirektivet, finns här.

### Bevarandesyfte och åtgärder

I skötselplanen för området ingår naturvårdsbränning som naturvårdsåtgärd för att öka lövinslaget och skapa mer död ved. Skötsel för att gynna grön sköldmossa eftersträvas också. Det kan bli aktuellt att utöka Natura 2000-området att omfatta hela reservatet. Bevarandeplan uppdaterad 2005.

### Källor:

Hellquist, J. 2000. *Kroksjöskogen i Fasans skogstrakt – en naturvärdesinventering*. Länsstyrelsen i Örebro län.

Länsstyrelsen i Örebro län, 2005. *Bevarandeplan för SE0240122 Kroksjöskogen*.

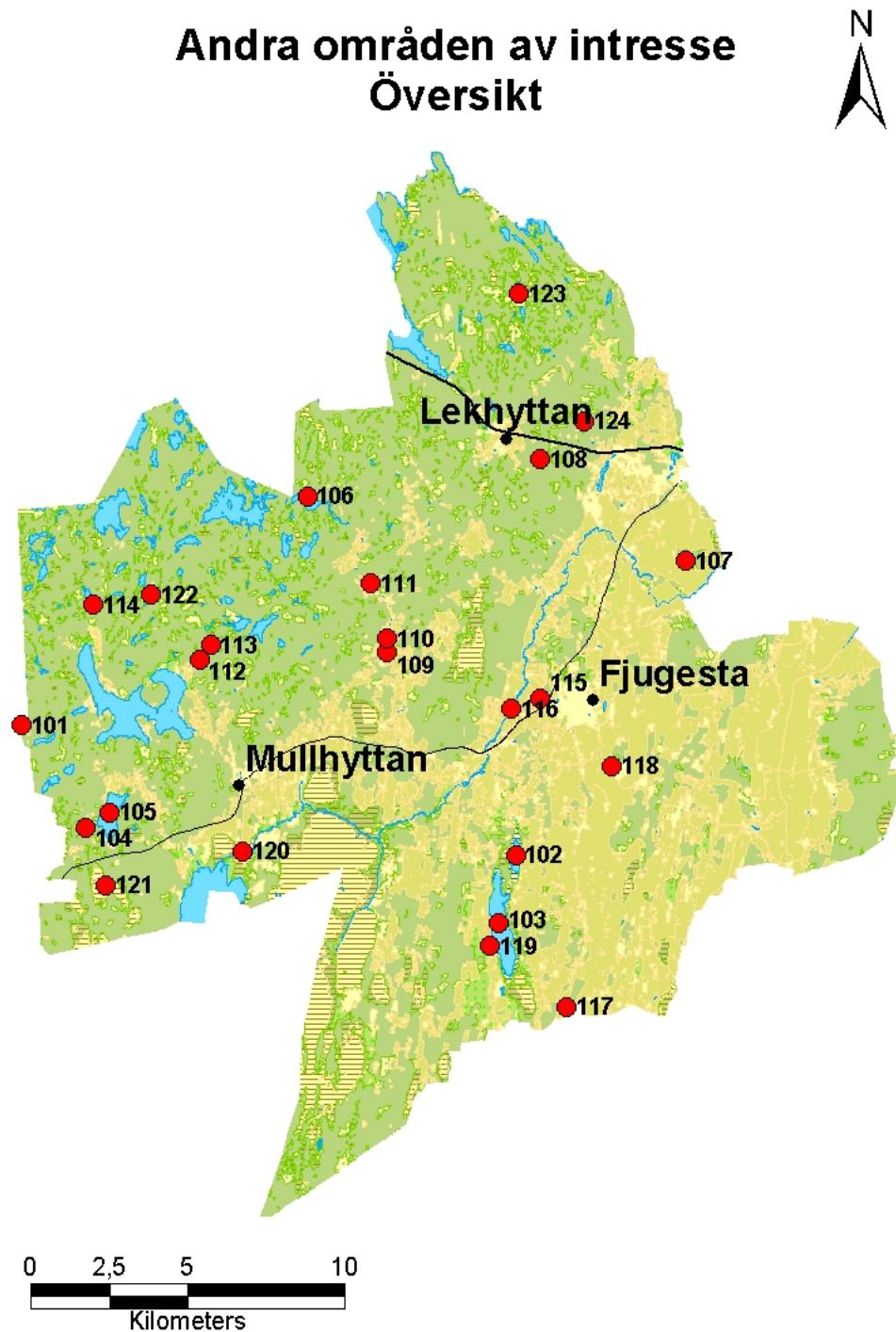
Löfgren, L. & Andersson, M. 1998. *Kilsbergen - Naturinventering för landskapsplanering*. Örebro kommun och Hopajola.

Wennberg, S. & Höjer, O. (red.) 2005. *Frekvensanalys av skyddsvärd natur (FaSN). Förekomst av värdekärnor i skogsmark*. Rapport 5466. Naturvårdsverket.

## Andra områden av intresse

Dessa områden finns delvis beskrivna i befintlig litteratur, andra är muntligen rekommenderade som intressanta områden av, framför allt, medlemmar i Sveriges Naturskyddsförening i Västernärke. Områdena bör alla inventeras och naturvärdesbedömas. Då dessa områden ännu

inte är inventerade har endast en kort beskrivning av objekten tagits med. De är inte heller klassificerade. Motiv och storlek har tagits med i ett objektshuvud då det varit möjligt att bedöma.



## 101 Södra Holmsjön

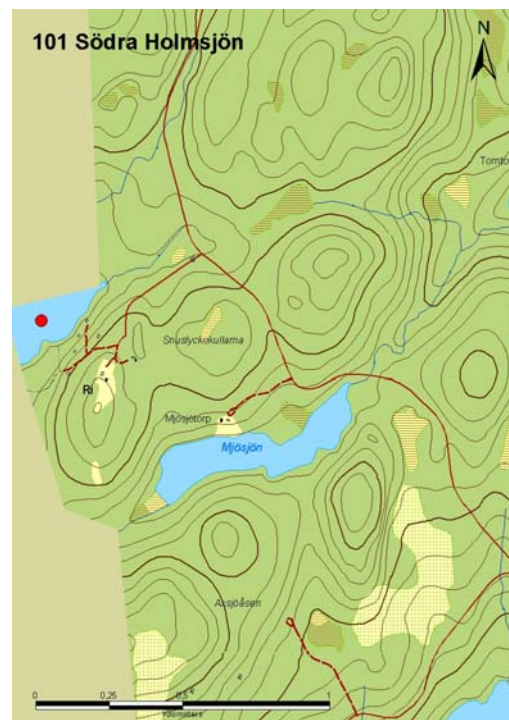
Motiv:	LF	Läge:	17,5 km V Fjugesta	X-koord:	6561078
Storlek:	22 ha	Skyddsform:	ofredad	Y-koord:	1428710

### Beskrivning

Södra Holmsjön är en oligotrof insjö omgiven av till större delen barrskog. Endast en liten bit av östra sjön ligger i Lekebergs kommun. Den är ett fint inslag i landskapsbilden och har stort värde för friluftslivet med bad och fiske. I sjön finns de vanligaste insjöfiskarna. Bergslagsleden går förbi sjön på västra sidan. Bebyggelse finns sparsamt vid västra stranden. Påverkan av sjön är liten.

### Bevarandesyfte och åtgärder

Sjön har ett stor vetenskapligt värde, då den undersöktes av Florin 1944 och 1957 beträffande fornsjöutvecklingen i Kilsbergen. Påverkan av sjön bör även fortsättningsvis vara liten eller obefintlig. Den ska hållas tillgänglig för friluftslivet även i framtiden.



## 102 Velandasjön

Motiv:	BiLF	Läge:	ca 5 km SSV Fjugesta	X-koord:	6556970
Storlek:	37 ha	Skyddsform:	ofredad	Y-koord:	1444638

### Beskrivning

Velandasjön ligger vid foten av en drumlin på gränsen mellan Närke-slättens odlingslandskap och de barrskogsdominerade områdena i väster. Det är en liten, eutrof sjö med vattentillförsel från Logsjön och från omgivande odlings- och skogsmark. Avloppet är ett dike som utmynnar i Svartån. Den västra stranden är flack och barrskogsklädd och den östra består av sluttande odlingsmark. Mad- och våtmarker omger stora delar av sjön. Sjön är en viktig fågellokal, både för häckande och rastande fåglar. En inventering av fåglar, kärlväxter och evertebrater bör genomföras för att kunna klassificeras.

### Litteratur och källor:

Furuholm, L., Nettelblad, M. & Karlsson, B. 1973. *Översiktlig naturinventering av Örebro kommun*. Naturvårdsenheten, Länsstyrelsen i Örebro län.





## 103 Logsjön

Motiv:	LF	Läge:	ca 7 km SSV Fjugesta	X-koord:	6554806
Storlek:	185 ha	Skyddsform:	ofredad	Y-koord:	1444104

### Beskrivning

Logsjön ligger strax söder om Velandasjön. Den är näringsrik och kan innehålla naturvärden för fåglar, växter och insekter. Då denna del av Lekebergs kommun är sjöfattig utgör den ett viktigt inslag i landskapsbilden. I sjön finns också en ö som kan hysa vissa naturvärden.

### Åtgärder

Inventering av naturvärden.

### Källor:

Furuholm, L., Nettelblad, M. & Karlsson, B. 1973.  
*Översiktlig naturinventering av Örebro kommun.*  
Naturvårdsenheten, Länsstyrelsen i Örebro län.



## 104 Lilla Hemsjön

Motiv:	BiF	Läge:	16 km VSV Fjugesta	X-koord:	6557871
Storlek:	15 ha	Skyddsform:	ofredad	Y-koord:	1430872

### Beskrivning

Lilla Hemsjön är en oligotrof sjö omgiven av framför allt barrskog. Längs östra stranden finns fritidsbebyggelse där det tidigare varit åker och betesmark. Norr om sjön finns mindre odlade områden. Området är viktigt för det lokala friluftslivet med både bad och fiske. Sjön hyser våra vanligaste insjöfiskar, bl.a. gädda, abborre och gös. Här finns också flodkräfta som är rödlistad (EN 2005).

### Bevarande syfte och åtgärder

Flodkräftbeståndet i sjön bör bevaras varför all verksamhet som kan hota dess existens i sjön ska undvikas. Information vid frekventa besöksplatser om förbud mot utplantering av fisk och kräftor från andra vatten bör sättas upp.





## 105 Stora Hemsjön

Motiv:	BiLF	Läge:	15 km VSV Fjugesta	X-koord:	6558346
Storlek:	65 ha	Skyddsform:	ofredad	Y-koord:	1431631

### Beskrivning

Stora Hemsjön är en oligotrof sjö med barrskogklädda moränkullar som dominerar omgivningen. Närmast stränderna dominerar björk och bladvass kantar i princip hela sjön. I sydost finns ett kärr. Längs stranden i sydväst finns fritidsbebyggelse och i norr ligger en gård. Sjön är lokalt viktig för friluftslivet med både bad och fiske. Den kalkades 1979. Utloppet är grävt och viss påverkan från jordbruket föreligger. Sjön hyser våra vanligaste insjöfiskar, bl.a. gädda, abborre och gös.

Här finns också flodkräfta som är rödlistad (EN 2005).

### Bevarande syfte och åtgärder

Flodkräftbeståndet i sjön bör bevaras varför all verksamhet som kan hota dess existens i sjön ska undvikas. Information vid frekventa besöksplatser om förbud mot utplantering av fisk och kräft tor från andra vatten bör sättas upp.

## 106 Lillsjön

Motiv:	LF	Läge:	ca 10 km NV Fjugesta	X-koord:	6568463
Storlek:	34 ha	Skyddsform:	ofredad	Y-koord:	1437962

Lillsjön är en oligotrof sjö omgiven av gran- eller barrblandskog. Stränderna varierar mellan sand, kala hållar och blockiga skogbevuxna. Sjön är en populär badsjö och Bergslagsleden går förbi längs stranden. Vindskydd finns nära sjön.

### Källa:

Furuholm, L., Nettelblad, M. & Karlsson, B. 1973. *Översiktlig naturinventering av Örebro kommun*. Naturvårdsenheten, Länsstyrelsen i Örebro län.



## 107 Spångakärret

Motiv:	Bi	Läge:	5,5 km NO Fjugesta	X-koord:	6566406
Storlek:	-	Skyddsform:	Ofredad	Y-koord:	1450095

### Beskrivning

Kärr som idag är utdikad.

### Åtgärder

Inventering och naturvärdesbedömning. Lämpligt som återskapningsobjekt.

## 108 Lekhytteån

Motiv:	Bi	Läge:	7 km N Fjugesta
Storlek:	-	Skyddsform:	Ofredad

X-koord:	6569656
Y-koord:	1445409

### Beskrivning

Lekhytteån är ett mindre vattendrag som meandrar sig genom landskapet söder om Lekhyttan. Ån hyser både öring och flodpärlmussla, troligen kommunens starkaste bestånd av musslan.

### Åtgärder

Inga aktiviteter som kan påverka flodpärlmusslans förekomst i vattendraget får förekomma i eller i anslutning till vattendraget.



## 109 Bommersten

Motiv:	BiL	Läge:	6 km VNV Fjugesta
Storlek:	-	Skyddsform:	Ofredad

X-koord:	6563471
Y-koord:	1440510

### Beskrivning

Tätsluten lund vid ån i Vekhyttan. Marken är frisk, skogen är flerskiktad och består mestadels av löv, bl.a. ek, hassel och ask. Ett stort bestånd av strutbräken, vilket indikerar hög bonitet och finkornig jord. Här växer också blåsippa, tibast, svinrot, trolldruva, vårärt och underviol.



## 110 Bygatan i Vekhyttan

Motiv:	BiK	Läge:	6 km VNV Fjugesta	X-koord:	6563905
Storlek:	-	Skyddsform:	Ofredad	Y-koord:	1440512

*Beskrivning*  
Äldre allé i kulturmiljö.

Gamla träd längs vägen som bör vårdas och återväxten tryggas.

## 111 Lillån

Motiv:	Bi	Läge:	6 km VNV Fjugesta	X-koord:	6565685
Storlek:	-	Skyddsform:	Ofredad	Y-koord:	1439992

*Beskrivning*  
Skogsbäck mellan Vekhyttan och Ribbohyttan. I bäcken finns en naturlig öringstam och flodpärlmussla. Vid ett besök i augusti 2005 hittades vuxna individer.

*Åtgärder*  
Inventering och naturvärdesbedömning. Flodpärlmusslans populationsstorlek och reproduktion i bäcken bör undersökas.



## 112 Velamshyttebäcken.

Motiv:	Bi	Läge:	11,5 km V Fjugesta	X-koord:	6563220
Storlek:	-	Skyddsform:	Ofredad	Y-koord:	1434504

*Beskrivning*  
Skogsbäck med anslutande rikkärr och källområden som förbinder Sirsjöarna och Igeltjärnen. Rinner igenom Sixtorps naturreservat. Hyser öring. Längs bäcken kan det finnas en del intressant flora.

*Åtgärder*  
Inventering och naturvärdesbedömning. I bäcken nedanför Igeltjärn förekommer vandringshinder som, om möjligt, borde tas bort för att en naturlig dynamik ska upprätthållas.

## 113 Velamshyttan

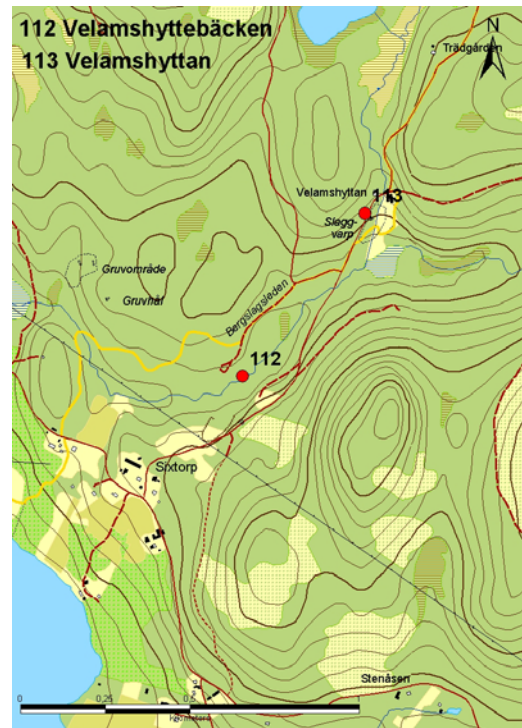
Motiv:	BiF	Läge:	11,5 km V Fjugesta	X-koord:	6563704
Storlek:	-	Skyddsform:	Ofredad	Y-koord:	1434865

### Beskrivning

Ett område med gamla hyttplatser och en stensatt flottningsränna. Här finns en äng och en myr i en sänka. Bergslagsleden passerar området.

### Åtgärder

Inventering av eventuella naturvärden.



## 114 Limstensgruvorna

Motiv:	BiF	Läge:	15 km VNV Fjugesta	X-koord:	6565000
Storlek:	-	Skyddsform:	Ofredad	Y-koord:	1431100

### Beskrivning

Limbergen är ett gammalt nedlagt kalkbrott från 1800-talet med djupa schakt och tunnlar. Området utgörs av blandskog med viss intressant flora. Det är ett ganska välbesökt utflyktsmål och en markerad stig finns.

### Åtgärder

Inventering av både växter och insekter. Se över markerad led och eventuellt sätta upp informationsskylt.

### Källa:

Furuholm, L., Nettelblad, M. & Karlsson, B. 1973.  
*Översiktlig naturinventering av Örebro kommun.*  
Naturvårdsenheten, Länsstyrelsen i Örebro län.





## 115 Krokåsen

Motiv:	BiK	Läge:	1 km V Fjugesta	X-koord:	6561990
Storlek:	-	Skyddsform:	Ofredad	Y-koord:	1445436

### Beskrivning

Området består av en del av en rullstensås som genomlöper kommunen. Ovanpå denna ligger ett gammalt gravfält. På våren blommar här rikligt med backsippa.

### Åtgärder

Inventering av ytterligare naturvärden.



## 116 Svartån

Motiv:	BiL	Läge:	Från Teen NO mot Örebro	X-koord:	6561660
Storlek:	-	Skyddsform:	Ofredad	Y-koord:	1444502

### Beskrivning

Å som rinner från sjön Teen genom kommunen mot Örebro. Naturvärden kan föreligga i och längs ån på flera ställen. Vattnet utgör också vattentäkt för vissa av kommuninvånarna.

### Åtgärder

Hela sträckan bör inventeras och en buffertzon upprättas.



## 117 Stenkulla

Motiv: Bi Läge: 10 km S Fjugesta  
 Storlek: - Skyddsform: Ofredad

X-koord: 6552110  
 Y-koord: 1446261

### Beskrivning

Området består av en ekmiljö där fina förutsättningar för en fin lavflora föreligger. Ekbeståndets ålder är ca 175 år.

### Åtgärder

Naturvärdesbedömning och inventering av insekter.

### Källa:

Berglund, T., 2001. Inventering av lavar i sex områden i västra Närke. Länsstyrelsen i Örebro län. Naturvård. Publikation nr 2001:24.



## 118 Riseberga

Motiv: BiF Läge: 2 km SSO Fjugesta  
 Storlek: - Skyddsform: Ofredad, fornminne

X-koord: 6559824  
 Y-koord: 1447701

### Beskrivning

Området består till största delen av en ganska sluten ädellövlund med en blandning av ek, lönn, bok och ask. Här finns också inslag av asp och sälg. De flesta träd är dock relativt klena. Runt klosterruinen är miljön öppnare och mer parkartad. Träd med grövre dimensioner hittas i två alléer i området, en som går upp till gården och en som går längs vägen förbi området. I området råder goda förutsättningar för lav- och mossfloran. Både rödlistade arter och signalarter förekommer i området. En fin skalbaggsfauna har hittats i träden i alléerna. Området är ett populärt utflyktsmål för både kommuninvånare och turister. En promenad i ädellövlunden stärker både ben och själ.

### Åtgärder

Förnygring av allén med nya träd längs vägen. Gran bör hållas borta från området.

### Källor:

Jansson, N., 2003. Vedskalbaggsfaunan i fyra områden med gamla ädellövräd i Örebro län. Länsstyrelsen i Örebro län, publikation nr 2003:1.

Berglund, T., 2001. *Inventering av lavar i sex områden i västra Närke*. Länsstyrelsen i Örebro län. Naturvård. Publikation nr 2001:24.





## 119 Trystorp norr/Fiskartorpets ekhage

Motiv:	BiL	Läge:	8,5 km SSV Fjugesta	X-koord:	6554059
Storlek:	-	Skyddsform:	Blivande naturreservat	Y-koord:	1443817

### Beskrivning

En igenvuxen ekhage med några enstaka äldre ekar men desto fler som är 100-150 år. Bör värnas för framtida naturvärden då området ligger nära Trystorps naturreservat. När ekarna i detta område blir tillräckligt gamla blir de intressanta för den flora och fauna som finns i idag i mer värdefulla områden i närheten, som kan sprida sig hit och etablera sig. Området flankeras i norr och söder av nyckelbiotoper (Kartid2 100408091 resp. Kartid2 100408041, 100408611 och 100408061).

### Åtgärder

Önskvärt är att påbörja en långsam restaurering genom att varsamt öppna upp runt ekarna och införa bete.

### Källa:

Berglund, T., 2001. *Inventering av lavar i sex områden i västra Närke*. Länsstyrelsen i Örebro län. Naturvård. Publikation nr 2001:24.

## 120 Västånäs

Motiv:	BiK	Läge:	2 km S Mullhyttan	X-koord:	655710
Storlek:	17,5 ha	Skyddsform:	ofredad	Y-koord:	143590

### Beskrivning

Kulturmark som ligger intill Svartåns utlopp i sjön Teen. Området består av åkermark, betade madmarker och betade enebackar. Här finns också trädklädda betesmarker med framför allt asp, björk och en. Beteshävdan är övervägande god. Enebacken saknar motsvarighet i länet med bl.a. ett större bestånd av slåttergubbe och rikligt med stagg.

### Åtgärder

Inventering av naturvärden.

### Källa:

Odlingslandskapet i Örebro län – åtgärds- och bevarandeprogram.



# Våtmarksinventeringen

---

I denna översikt finns klass 1 och klass 2-objekt från våtmarksinventeringen 1998 medtagna. Klass 1 innehåller objekt som är särskilt värdefulla och har mycket höga naturvärden, där inga ytterligare ingrepp tillåts. Dessa har som regel inventerats i fält. Klass 2 är objekt som har höga naturvärden, men är endast flygbildstolkade. Om botaniska eller andra biologiska värden misstänks föreligga har även klass 3 och klass 4-objekt tagits med i denna förteckning. Informationen har i övrigt tagits från våtmarksinventeringen 1993 och 1994.

Enligt Naturvårdsverkets definition är en våtmark "... sådan mark där vatten under stor del av året finns nära under, i eller strax över

markytan samt vegetations täckta vattenområden... Gränserna för hur nära markytan vattnet kan finnas i en våtmark varierar. I de flesta fall kan vegetationen användas för att skilja våtmark från annan mark. Minst 50 % av vegetationen bör vara hydrofil (dvs. fuktighetsälskande) för att man ska kunna kalla ett område för våtmark. Ett undantag är tidvis torrlagda bottenområden i sjöar, hav och vattendrag, de räknas till våtmarkerna trots att de kan sakna vegetation." I inventeringen har objekt om minst tio hektar tagits med för Lekeberg kommuns räkning. Mindre objekt kan ha tagits med om information har funnits om andra höga värden, t.ex. botaniska.

## 121 Stora Stenmossen

Motiv:	-	Läge:	17 km VSV Fjugesta
Storlek:	92 ha	Skyddsform:	ofredad

X-koord:	6556020
Y-koord:	1431497

### Beskrivning

Excentrisk mosse med en höljegöl, svagt välvd mosse som till stor del är skogsklädd och flertalet ytor som är topogena kärr. Området står i klass 1 i Våtmarksinventeringen.

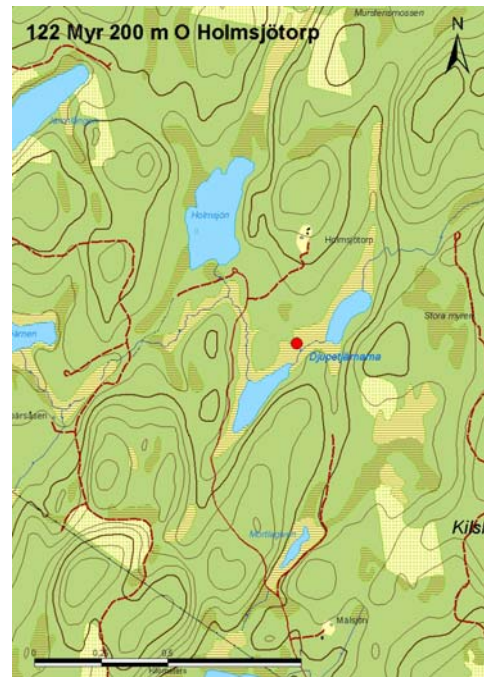


## 122 Myr 200 m O Holmsjötorp

Motiv:	-	Läge:	14,5 km VNV Fjugesta	X-koord:	6565324
Storlek:	18 ha	Skyddsform:	ofredad	Y-koord:	1432960

### Beskrivning

Objektet, som består av tjärn, svagt välvd mosse, mad vid sjö och vattendrag och topogent kärr, är lite smalt och krokigt. Fläckvis finns rikare miljöer med bl.a. *Warnstorfia exannulatus*. Området står i klass 1 i Våtmarksinventeringen.



## 123 Dammsjömossen

Motiv:	-	Läge:	13 km N Fjugesta	X-koord:	6574967
Storlek:	59 ha	Skyddsform:	Ligger i ett naturreservat	Y-koord:	1444753

### Beskrivning

Området består av tjärn, topogent kärr, svagt välvd mosse, plåtformigt välvd mosse och sluttande mosse. Eventuella botaniska värden. Området står i klass 1 i Våtmarksinventeringen.



## 124 Skorstensmossen, Storstensmossen och Vinterfla

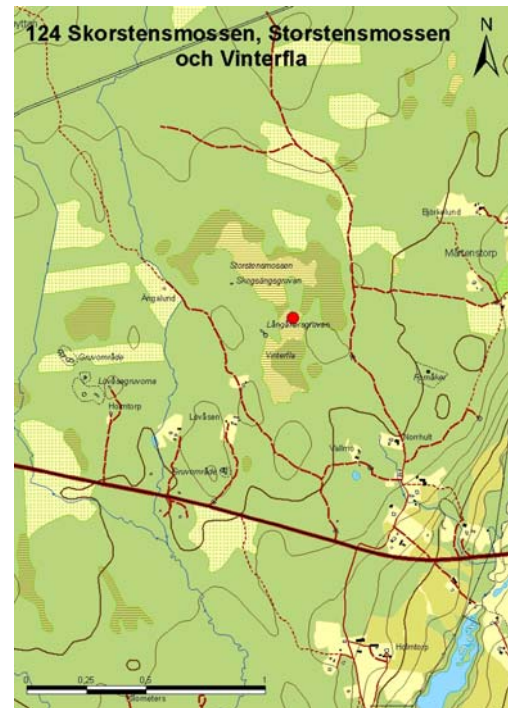
Motiv:	BiG	Läge:	9 km N Fjugesta	X-koord:	6570889
Storlek:	-	Skyddsform:	ofredad	Y-koord:	1446817

### Beskrivning

Området är en stor mosse, opåverkad av dikning och skogsbruk med undantag för en stor fastmarksholme centralt i området. De ingående vegetationstyperna är varierade. Här finns inslag av öppen mosse, tallrismosse, mjukmattekärr med övergångar till starrkärr, blöta dråg, gungflyn, och mindre stråk med laggkärr i en blandad mosaik. I området har hittats spår av tjäder och spillkråka. Svagt välvd mosse och topogent kärr. Området står i klass 2 i Våtmarksinventeringen.

### Källa:

Askling, J., Ignell, H. & Sandström, A. 1999. Naturinventering för vägutredning av E18 mellan Lekhyttan och Adolfsberg. Ekologiska kunskapsgruppen CALLUNA. Unitryck, Linköping.



# Litteratur

- Askling, J., Ignell, H. & Sandström, A. 1999. *Naturinventering för vägutredning av E18 mellan Lekhyttan och Adolfsberg*. Ekologiska kunskapsgruppen CALLUNA. Unitryck, Linköping.
- Berglund, T., 2000. *Lavfloran på Ekåsen, Hackvad socken*. Länsstyrelsen i Örebro län, Naturvård. Publikation nr 2000:24.
- Esbjörnson, E. (2003). *Värt att se i Örebro län – en vägvisare till natur och kultur i Tiveden, Närke och Bergslagen*. Örebro läns museum, Örebro.
- Gustafson, D. m.fl. (2000). *Större vattensalamander (Triturus cristatus) i tio Natura 2000-områden i Örebro län: Test och utvärdering av övervaknings metodik 2002*. Länsstyrelsen i Örebro län, publ. Nr 2003:25.
- Gärdenfors, U. (ed) 2005. *Rödlistade arter i Sverige 2005 – The 2005 Red List of Swedish Species*. ArtDatabanken, SLU, Uppsala.
- Länsstyrelsen i Örebro 1995. *Ängs- och hagmarker i Örebro län, Södra delen*. Miljöenheten, publikation 1995:14.
- Länsstyrelsen i Örebro län, 1993. *Odlingslandskapet i Örebro län. Åtgärds- och bevarandeprogarm*. Miljöenheten. Publ. nr 1993:2.
- Naturvårdsverket, 1992. *Områden av riksintresse för naturvård och friluftsliv*. Rapport 4037, Naturvårdsverket.
- Furuholm, L., Nettelblad, M. & Karlsson, B. (1973). *Översiktlig naturinventering av Örebro kommun*. Naturvårdsenheten, Länsstyrelsen i Örebro län.
- Hallin, G. 1973. *Drumlinområdet vid Hackvad – översiktlig naturinventering och förslag till skyddsåtgärder*. Naturvårdsenheten, Länsstyrelsen i Örebro län.
- Hellquist, J. 2000. *Kroksjöskogen i Fasans skogstrakt – en naturvärdesinventering*. Länsstyrelsen i Örebro län.
- Holm, A. 1972. *Översiktlig naturinventering av Hidingeområdet i Örebro kommun*. Naturvårdsenheten, Länsstyrelsen i Örebro län.
- Jansson, Nicklas, 1997. *Vedskalbaggsfaunan i två områden i Örebro län – Hackvad och Nalaviberg*. Länsstyrelsen i Örebro län, Naturvård. Publikation nr 1997:22.
- Jansson, N., 2003. *Vedskalbaggsfaunan i fyra områden med gamla ädellövträd i Örebro län*. Länsstyrelsen i Örebro län, publikation nr 2003:1.
- Kärkkäinen, M., 1996. *Ugglehöjden, Lekebergs kommun, nyckelbiotoper*. Länsstyrelsen i Örebro län, Naturvård. Rapport nr 1996:19.
- Lindstén, C. A. (2001). *En resa i tiden – från den stora smällen till Mosjömadonnan. Om Mellansveriges utveckling från tidernas begynnelse*. Carl Anders Lindsten (eget förlag), Örebro.
- Lindstén, C. A. (2005). *Sevärt i södra Kilsbergen – en vägvisare till sevärda natur- och kulturminnen och till andra utflyktsmål*. Kilsbergsfrämjandet, Örebro.
- Länsstyrelsen i Örebro län, 1993. *Skötselplan för naturreservatet Stenbäcken 1993*.
- Länsstyrelsen i Örebro län, Naturvård, 1998. *Våtmarker i Örebro län, södra delen*. Publikation nr 1998:8.
- Länsstyrelsen i Örebro län. 1984. *Naturvårdsöversikt Örebro län*, publikation nr 1984:5.
- Löfgren, L.; Nilsson, K. G. och Wilhelmson, J., 1998. *Ekåsen, Lekeberg kommun, botanisk inventering*. Länsstyrelsen i Örebro län, publikation nr 1998:38.
- Löfgren, L. & Andersson, M. 1998. *Kilsbergen - Naturinventering för landskapsplanering*. Örebro kommun och Hopajola.
- Naturvårdsverket, 2004. *Skyddsvärda statliga skogar och urskogsartade skogar*. Rapport 5339.
- Store, K. 1999. *Jönsaskogen – en översiktlig naturvärdesinventering*. Naturvård, Länsstyrelsen i Örebro län, publikation nr 1999:
- Wennberg, S. & Höjer, O. (red.) 2005. *Frekvensanalys av skyddsvärd natur (FaSN). Förekomst av värdekärnor i skogsmark*. Rapport 5466. Naturvårdsverket.







LEKEBERGS  
KOMMUN

